

PŘÍRUČKA PRVÁKA

PŘIPRAVILI PRO TEBE



STUDENTI
PRO STUDENTY

FAKULTA ELEKTROTECHNIKY A KOMUNIKAČNÍCH TECHNOLOGIÍ
VYSOKÉ UČENÍ TECHNICKÉ V BRNĚ

2024

Vítej na FEKTu!

Ahoj, vysokoškoláku! Dostala se ti do rukou Příručka prváka, kterou pro tebe připravil studentský spolek Studenti pro studenty (SPS) působící na FEKTu. Najdeš v ní kupu informací, které ti pomohou zjistit, jak to funguje na vysoké škole, jak probíhá výuka a hlavně, co je potřeba udělat a vědět, ať můžeš od začátku studovat naplno a nemusíš se půl roku rozkoukávat.

Určitě pro tebe bude užitečné přečíst si ji celou, od začátku až do konce. Něco ti možná nepřijde důležité hned, ale člověk nikdy neví, kdy se to bude hodit.

Nezapomeň si ji přečíst znovu před nástupem. Prázdniny jsou dlouhé, člověk toho hodně zapomene a informace se ti budou hodit hlavně při začátku studia.

Ať se snažíme, jak chceme, vždycky se najdou situace, na které ti nedá odpověď ani tahle příručka. V tu chvíli máš čtyři možnosti: napsat na náš fakultní discord, napsat do facebookové skupiny, kterou jsme vám založili, napsat nám do SPS nebo zajít na studijní oddělení, kde ti pomůžou studijní referentky.

Jestli tedy máš jakékoli otázky nebo zjistíš, že ti v příručce něco důležitého chybí, neváhej nám napsat na info@sps-fekt.cz nebo na našem IG [@spsfekt](https://www.instagram.com/spsfekt) či FB [@studentiprostudenty](https://www.facebook.com/studentiprostudenty).

Ted' už nám nezbyvá nic jiného než ti popřát krásné prázdniny a hodně osobních a studijních úspěchů.

Studenti pro studenty

Důležitá data

13. 6. - 17. 7. 2024	Podávání žádostí o koleje
18. 7. - 14. 8. 2024	Podpis smlouvy na koleje
13. 9. 2024	Imatrikulace
13. 9. 2024	Start párty
13. 9. - 15. 9. 2024	PerFEKT start
16. 9. 2024	První den na FEKTu

Elektrotechnická kvalifikace:

BPC-APE, BPC-BTB, BPC-IBE a BPC-AUD - 13. 9. 2024

BPC-AMT, BPC-MET, BPC-EKT, BPC-SEE, BPC-TLI - probíhá třetí týden semestru

To nejdůležitější

Přidej se do skupiny na Facebooku, která je společná pro všechny prváky na FEKTu, a na náš fakultní Discord [sps-fekt.cz/discord](https://discord.gg/sps-fekt). Budeme ti tak moct zodpovědět každý další dotaz a můžeš navázat kontakt s novými lidmi po celé fakultě.

Rozvrh ti bude přidělen a v prvním semestru ho není možné měnit.

Při komunikaci se zaměstnanci FEKTu používej výhradně školní e-mailovou adresu, která je ve formátu id@vut.cz.

Zaměstnanci nemají povinnost odpovídat na poštu z jiných adres.

sps-fekt.cz/discord

sps-fekt.cz/p/prvací-2024





Jediná oficiální seznamovací akce pro prváky celého VUT

Co tě čeká?

- seznamovací a teambuildingové aktivity
- všechny důležité informace o univerzitním životě na jednom místě
- prezentace spolků a spousta dalších aktivit

Swing Jump • bumperball • skákací boty
vodní fotbal • show Na Stojáka • párty s DJ
pasování prváka • táborák • ohňostroj
a mnoho dalšího...



22. - 25. 8.

25. - 28. 8.

kemp Vranovská pláž

- V krásném prostředí Vranovské pláže.
- Cena čtyřdenního pobytu je 3 299 Kč na osobu.
- Cena zahrnuje dopravu z Brna do kempu a zpět, ubytování v chatkách, polopenzi a bohatý program.
- Detailní přehled programu a pokyny k registraci a platbě najdeš na webu.
- Kapacita kempu je omezená, proto se přihlas co nejdříve na vut.predskolovak.cz



WEB

VUT.PREDSKOLOVAK.CZ



E-MAIL

VUT@PREDSKOLOVAK.CZ



FACEBOOK

[/PREDSKOLOVAKVUT](https://www.facebook.com/PREDSKOLOVAKVUT)



INSTAGRAM

[@PREDSKOLOVAKVUT](https://www.instagram.com/PREDSKOLOVAKVUT)

První dny studia

Vyhlašky

Všechny důležité dokumenty a informace fakulta zveřejňuje na svých internetových stránkách. Je důležité je číst, najdeš tam všechny informace, kdy přijít na imatrikulace nebo další personné záležitosti. Největší problém bývá je najít. To najdeš na stránce www.fekt.vut.cz, rozklikneš si menu Pro studenty a tady už najdeš Studijní předpisy a vnitřní normy.



www.fekt.vut.cz/pro_studenty/studijni_predpisy

Imatrikulace

Imatrikulace je slavnostní přijetí do akademické obce. Konat se bude v aule profesora Braunera na Technické 12 13. 9. (ta velká kupole, též zvaná Hvězda smrti). Je důležité přijít ve společenském oděvu, tj. oblek, kravata, šaty. Přesné informace, jako je čas a rozdělení studentů, budou předem zveřejněny ve vyhlášce na webu fakulty a taky je zveřejníme v prvné Facebookové skupině.

POZOR: Imatrikulace je výhradně pro budoucí studenty, ne pro rodiče. I když přijdou, budou muset bohužel z kapacitních důvodů zůstat mimo aulu.

Elektrotechnická kvalifikace

Elektrotechnická kvalifikace dle §4 NV 194/2022 Sb. je nutná pro práci ve školních laboratořích. Pro studenty oborů BPC-APE, BPC-BTB, BPC-AUD a BPC-IBE probíhá v přednášce po imatrikulacích. Doporučujeme kontrolovat vyhlášky na webu fakulty, kde se o tom dozvíš více.

Poučení i přezkoušení je povinné pro každého bez výjimky. Nezáleží tedy, jestli máš jakýkoliv paragraf vyhlášky ze svého předchozího působiště, škola musí každého prokazatelně proškolit dle svých předpisů.

Všechny informace o elektrotechnické kvalifikaci najdeš na <https://www.utee.fekt.vut.cz/elektrotechnicka-kvalifikace>.

Rozřazovací test z angličtiny

Angličtina se na FEKTu vyučuje od letního semestru prvního ročníku a splnění předmětů Angličtina pro bakaláře – středně pokročilí 2 (zkratka BPC-AN4) a Angličtina pro elektrotechnické inženýrství (BPC-AEI) je nezbytnou podmínkou pro úspěšné ukončení bakalářského studia.

Pro tebe, prváka, je důležité vyplnit elektronický test, který bude dostupný po přihlášení do IS, pravděpodobně od 15. 9. Pokud nebudou výsledky testu odpovídat předpokladům pro studium bezplatného BPC-AN4, budeš se muset

základy doučit jinde nebo v rámci FEKTu (BPC-AN3), ale už za poplatek, Viz <https://www.ujaz.fekt.vut.cz/vyhlasiky>.

Doporučujeme ti test vypracovat opravdu poctivě, výsledek je důležitý, ať víš, která skupina ti bude nejlépe vyhovovat. Podvádění nemá smysl, 90 % studentů, kteří se do BPC-AN4 dostali s pomocí kamaráda, předmět neudělali.

Průkaz studenta / ISIC

Průkaz studenta je důležitá součást života na FEKTu. Pomocí průkazu si budeš moci otevřít dveře do výuky, platit za jídlo v menze nebo se taky prokázat na zkouškách, či písemkách. Můžeš si vybrat jeden ze dvou průkazů – studentský průkaz, který pro fungování kolem fakulty stačí a je zdarma. Nebo ISIC, který se může hodit i na nejrůznější studentské slevy jako např. státní slevy v dopravě, Student Agency, Alza, slevy na ubytování po celé Evropě, levnější vstupy do muzeí, cestování, pojištění, sport a další výhody, viz isic.cz. Průkaz studenta dostaneš zdarma, za ISIC se připlácí 330 Kč a je platný jeden rok.

Nezbytné je si průkaz (studentský nebo ISIC) objednat co nejdříve. Objednávku můžeš provést v informačním systému v záložce Portál.

Nejdřív budeš muset nahrát do systému svou fotku, která musí být barevná, v průkazovém formátu 4,5 x 3,5 cm, na světlém pozadí.

Jako student prvního ročníku, který dosud nemá standardní průkaz studenta, můžeš získat ISIC průkaz za sníženou cenu cca do konce července. Průkaz studenta si zdarma můžeš objednávat od začátku srpna.

Na školní mail ti přijde informace o dostupnosti průkazu, jakmile bude připraven k vyzvednutí. Vyzvednout si jej můžeš už od začátku září.

Průkaz MUNI - JEN obor BPC-BTB

Na úvodní hodině na lékařské fakultě si tě vyfotí a nechají ti vyrobit průkaz studenta. O jeho dostupnosti tě budou informovat přes mail. Tenhle průkaz je za poplatek 120 Kč. Společně s průkazem dostaneš svoje UČO (univerzální číslo osoby) a primární a sekundární heslo. Všechno si dobře uschovej! UČO a primární heslo slouží k přihlášení se do informačního systému MU (is.muni.cz), sekundární heslo zas na přihlášení do Souborného katalogu MU (aleph.muni.cz), případně k přihlášení se k počítačům ve studovných MU. Také se dá využít pro přihlášení do Eduoramu (WiFi), přihlašovací jméno je tvá e-mailová adresa MUNI (uc@mail.muni.cz).

Průkaz budeš využívat hlavně při vstupu do místností nebo v knihovnách.

S kým řešit problémy

V průběhu studia může nastat jakýkoliv problém. Ať už se jedná o problémy spojené se studiem, dotazy ohledně studia nebo jakákoli potvzení. To vše řeší studijní referent



ka na studijním oddělení.

Tvůj ročník má na starosti studijní referentka přiřazená tvému studijnímu oboru. Pro složitější problémy je na fakultě studijní proděkanka prof. Ing. Jarmila Dědková, CSc. Řeší i případné závažnější problémy, jako například individuální studijní plán. Ty nicméně řeš nejprve na studijním oddělení, které tě případně na paní proděkanku odkáže.

V žádném případě nechod řešit běžnou studijní agendu

za panem děkanem, k tomu účelu slouží studijní oddělení.

Pokud tě při studiu potkají další problémy, neboj se využít další formy sociální podpory (např. psychologická pomoc nebo pomoc při řešení konfliktů na VUT), které VUT nabízí, viz <https://www.vut.cz/vut/podpora-zamestnancu/socialni-bezpeci>. Jedná se o pomoc a prevenci pro studenty i zaměstnance.

Co to vlastně studuji?

Jestli jste se ještě jako nováčci neztratili v moři zkratk, tak se v něm určitě ztratíte u zápisu nebo v prvních dnech studia. Na fakultě máme několik studijních programů. Jsou zaměřeny na oblasti elektrotechniky a kybernetiky (BPC-AMT, Automatizační a měřicí technika), na elektrotechniku s užitím zaměřením na problematiku návrhu elektronických obvodů a systémů (BPC-MET, Mikroelektronika a technologie), studium v oblasti elektrotechniky a energetiky (BPC-SEE, Silnoproudá elektrotechnika a elektroenergetika), program zaměřující se na klasickou i mobilní komunikaci, inteligentní sítě a Internet věcí (BPC-TLI, Telekomunikační a informační systémy), zabezpečení IT systémů (BPC-IBE, Informační bezpečnost), nejružnější oblasti slaboproudé elektroniky a komunikačních technologií (BPC-EKT, Elektronika a komunikační technologie), program

spojující elektrotechniku a medicínské vědy (BPC-BTB, Biomedicínská technika a bioinformatika), program spojující elektrotechniku a angličtinu (AJEI-H, Angličtina v elektrotechnice a informatice) a program spojující elektrotechniku a hudební teorii (BPC-AUD, Audio inženýrství se specializací na zvukovou produkci nebo techniku).

Co z toho plyne? Ze začátku se na vás bude chrlit obrovské množství informací, ale ne všechny se týkají všech. Proto je potřeba si pro sebe potřebné informace vyfiltrovat pomocí zkratk studijních programů. Ve všech vyhláškách, předpisech a rozvrzích je zkratkou definováno, koho se dané nařízení týká, takže například studenti biomedicíny si vyřizují průkaz na MU, ale ostatních studijních programů se tato informace netýká, protože je tam uvedeno – platí pro BPC-BTB.

FEKT (Bc.)	
BPC-AMT	AUTOMATIZAČNÍ A MĚŘICÍ TECHNIKA
BPC-APE	ANGLIČTINA PRO PRAXI V ELEKTROTECHNICE A KOMUNIKAČNÍCH TECHNOLOGIÍCH
BPC-AUD	AUDIO INŽENÝRSTVÍ (Zvuková produkce a nahrávání, Zvuková technika)
BPC-BTB	BIOMEDICÍNSKÁ TECHNIKA A BIOINFORMATIKA
BPC-EKT	ELEKTRONIKA A KOMUNIKAČNÍ TECHNOLOGIE
BPC-ELE	ELECTRICAL ENGINEERING (Power Systems and Automation, Electronics and Communication Technologies)
BPC-IBE	INFORMAČNÍ BEZPEČNOST
BPC-MET	MIKROELEKTRONIKA A TECHNOLOGIE
BPC-SEE	SILNOPROUDÁ ELEKTROTECHNIKA A ELEKTROENERGETIKA
BPC-TLI	TELEKOMUNIKAČNÍ A INFORMAČNÍ SYSTÉMY

FEKT merch

VUT mikiny jsou super, ale co takhle dát všem najevo, že patříš na perFEKTní fakultu?

Vybrat si můžeš mezi tričkem, mikinou, PerFEKTním plecháčkem či lahví ve 3 motivech, nebo ponožkami a klíčenkou. Zakoupit si je můžeš v knihovně na T12. Aktuální nabídku lze shlédnout na webu fakulty.

https://www.fekt.vut.cz/spoluprace_s_fekt/sluzby_fakulty/propagacni_materialy



Odstartuj s námi semestr

Nalad se na studium a poznej, jak to na FEKTu žije.

PerFEKT Start (13. - 15. 9.)

Spolek Studenti pro studenty působící na fakultě si pro tebe připravil seznamovací akce. Večer po imatrikulaci pořádáme Start párty a o víkendu se můžeš těšit na prohlídku fakulty a zajímavých míst ve městě, doprovázené teambuildingovými aktivitami. Když se přihlíšíš na VUT Předškolovák, potkáš se s námi ještě před PerFEKT Startem. Čekají tě tam čtyři dny plné zábavy, seznamování se s novými spolužáky a tipy pro tvé budoucí studium.

Neoficiálně tedy perFEKT start začíná na Předškolováku, ale jestli se nemůžeš připojit tam, určitě se přidej po imatrikulaci. Více informací hledej na stránce perfektstart.cz.



Start party

Po imatrikulaci je pro tebe důležité se co nejdříve aklimatizovat na fakultě a získat informace důležité pro tvůj rychlý start vysokoškolského studia. Proto pořádá spolek Studenti pro studenty Start party pro prváky. Seznámíš se tady nejen s ostatními prváky na FEKTu, a když budeš mít zájem, můžeš si poslechnout i krátkou prezentaci o studentských webových portálech, systému výuky a tak dále. Start party se koná 13. 9. 2024 večer po imatrikulaci poblíž FEKTu.



VUT Předškolovák (22. - 25. 8. & 25. - 28. 8.)

Jestli se chceš seznámit se svými novými spolužáky ještě před začátkem semestru, určitě ti nesmí utéct tahle super akce. Poznáš tady spoustu budoucích spolužáků a dalších studentů ze všech fakult VUT. Potkáš tady i současné studenty nebo ty, kteří už mají studium za sebou, takže jsou ti schopni poradit, jak ho úspěšně zvládnout.

Probereme s tebou informační systém, doporučíme ti, na co si dát pozor a čím začít. Jinak se nemusíš bát, celý pobyt rozhodně nebude jen o škole.

Můžeš se těšit na našlapaný 4denní program plný spousty zábavy, adrenalinových atrakcí, sportů, her a párty. Tohle všechno v krásném okolí Vranovské přehrady v nejmodernějším kempu v ČR – proto neváhej a přidej se, bude to stát za to! Všechny informace najdeš na <https://vut.predskolovak.cz/>

Hudba z FEKTu 2024

V minulých 15 letech se první středu zimního semestru z ničeho nic objevilo obrovské pódium před fakultou, postavily se stánky a od 12:00 bylo možné užít si festival Hudba z FEKTu přímo na území školy.

Open-air hudební festival se bude konat 18. 9. 2024, můžeš se těšit na studentské kapely z FEKTu, občerstvení, doprovodný program a možná i nějaké překvapení. Pro více informací sleduj událost na Facebooku. Více informací o Hudbě z FEKTu najdeš v příručce na straně 25 a na stránce hudbazfektu.cz.



Tipy a triky při studiu

Discord server

Před pár lety jsme pro všechny studenty FEKTu založili Discord server, kde najdeš vše, co potřebuješ ke studiu, ale i k sociálnímu životu na fakultě.

Nevíš si rady, co dělat v maticce, elektrotechnice, nebo nevíš kam zajít na pivo? Nezoufej, to vše zjistíš v jedné z mnoha místností na serveru, kde si můžeš radit se spolužáky, připomínat si různé termíny zkoušek nebo pokládat lidmi z různých ročníků, oborů, či jiných univerzit.

Jak se dostanu na Discord? Discordu jsme věnovali jednu celou stránku příručky, ale také stránku [sps-fekt.cz/discord](https://www.vut.cz/discord).

Kalkulačka a tiskárna

Kalkulačka se v průběhu studia stane tvým velmi blízkým přítelem. Proto si ji musíš vybrat velmi svědomitě, ať ji nemusíš v průběhu studia měnit. Jedna z funkcí, které tvoje kalkulačka bude muset obsahovat, je počítání s komplexními čísly. Také je výhodné počítání matic. POZOR: Kalkulačky, které umí vykreslovat funkce, jsou super, ale vyučujícím se při zkouškách nelíbí a většinou je zakazují, takže méně je někdy více. Kalkulačka, která asi nejlépe splňuje všechny požadavky, je Casio FX 991 ES PLUS, nebo její modernější verze FX 991 EX, popř. FX 991 CE X.

V průběhu studia také budeš muset tisknout poměrně velké množství protokolů a jiných materiálů. Bez problémů jde tisknout například v knihovně, nebo na kolejích, kde si můžeš vytisknout z automatu nebo u nějakého studenta. Někteří studenti na kolejích poskytují tiskové služby za velmi příznivé ceny téměř non-stop. Stačí se zeptat (nebo hledat) na FB skupině kolejí.

Pokud se ti ale doma povaluje nevyužitá tiskárna a přemýšlíš, jestli ji využiješ, určitě si ji vezmi s sebou. Studium je pak mnohem komfortnější.

Přihlašování do systému

Pro začátek k vytvoření přístupu do Informačního systému VUT se na stránce login.vutbr.cz přihlas pomocí svého rodného čísla (u zahraničních studentů včetně CZ použijte rodný kód) a počátečního hesla. Počáteční heslo je uvedeno v elektronické přihlášce. Díky tomu získáš své osobní číslo (VUT ID), což je osobní šestimístné číslo a používá se jako přihlašovací jméno. Také si budeš moci změnit počáteční heslo, na jaké budeš chtít. S tímto heslem se už potom můžeš přihlašovat do ISu, mailu nebo v počítačových učebnách.

Aby toho nebylo málo, k přihlašování na školní Wi-Fi se

používá VUT Pin. Ten je generován systémem, najdeš ho po přihlášení do informačního systému v Portálu kliknutím na svoje jméno a dále na „VUT pin“.

Viz <https://www.vut.cz/intra/vut-pin>.

Připojení na internet

Na fakultě fungují dvě Wi-Fi sítě. Jedna je VUT Brno, druhá eduroam. VUT Brno je starší síť, výhodou ale je snadnější přihlášení - stačí se připojit, otevřít prohlížeč, ten tě přeměruje na přihlašovací stránku. Přihlásíš se pomocí VUT ID a VUT Pinu. Stránky VUT na této síti fungují i bez přihlášení. Nevýhodou je, že při každém připojení je potřeba se přihlásit znovu.

Eduroam je trochu složitější na nastavení, ale po prvním přihlášení se připojuje automaticky. Obrovskou výhodou je, že je tato síť dostupná na akademické půdě téměř po celém světě. V zahraničí ti to někdy může zachránit krk. Návod, jak se připojit na Eduroam pomocí Windows, Androidu nebo Apple, najdeš na <https://www.vut.cz/intra/navody/vpn>.

MS produkty zdarma

Škola si připravila pro všechny studenty dárek v podobě legálního vývojářského softwaru od společnosti Microsoft zdarma. Mezi tímto softwarem se nachází i samotný Windows, kde ale nenajdeš Office. Ten je v jiném balíku v podobě Office 365. Více informací najdeš na Intraportálu. Do Office365 se přihlásíš přes stránku office.com pomocí hesla do IS a vutID@vutbr.cz.

Příprava na labiny

Už od druhého týdne po tobě budou někteří vyučující požadovat přípravu na laboratorní úlohu, kterou vám v prvním týdnu přidělí. Co to vlastně ta příprava je? Zadání laboratorní úlohy je většinou ve formátu: zadání úlohu, teoretický úvod, postup měření. Příprava je shrnutí teoretického úvodu vlastními slovy. Většinou je požadovaný rozsah jedna až dvě stránky, to už vám ale všechno řeknou vyučující. Pár vět ale rozhodně jako příprava nestačí!

Je velmi praktické, když přípravu píšeš už jako součást budoucího protokolu. Napíšeš tedy název úlohy, zadání, teoretický úvod (příprava), a s tím dojdeš na laborky. Po naměření úlohy jenom doplníš výstupy z měření a máš hotovo. Není potřeba dělat celý protokol od začátku.

Skripta

FEKT dbá na to, aby bylo co největší množství skript dostupných v elektronické podobě. Všechna skripta ke tvým předmětům najdeš v e-learningu, nebo v kartě předmětu. Určitě si předem nesháněj tištěná skripta. Zpráve už skoro vůbec neexistují a zadruhé je nebudeš předem potřebovat. To, která skripta se vyplatí pořídit v papírové formě, zjistíš v průběhu semestru. Pořídit v papírové podobě většinou znamená vytisknout si je z PDF.



Stipendia

Na VUT, potažmo na FEKTu, se dá k penězům přijít několika způsoby. Tou nejsnazší cestou jsou stipendia, a to stipendia ubytovací, prospěchová, sociální a mimořádně sociální.

Všechna najdeš na: vutbr.cz/studenti/stipendia

Co je pro to potřeba?

- Být student VUT.
- Mít účet u banky v ČR.
- Tento účet mít registrovaný na VUT.
- Včas podat žádost o přidělení stipendia.

Obecné podmínky:

Registraci stipendijního účtu najdeš v ISu v kolonce Stipendia -> nastavení stipendijního účtu. Tam zadáš své číslo účtu. Pokud nebydlíš na kolejích, budeš si muset vytisknout potvrzení a předat ho na studijním oddělení. Potom si můžeš požádat o stipendium, na které máš nárok. Účet pro zasílání všech stipendií musí být stejný.

Pro studenty studující na více vysokých školách zároveň zaniká nárok na ubytovací a sociální stipendium od VUT, pokud jej pobírají již na jiné VŠ.

Zahraněční studenti si musí zařídit účet v bance v ČR, chtějí-li platit kolejné a uplatnit nárok na stipendia.

Ubytovací stipendium může být přiznáno pouze studentům:

- studujícím v prezenční formě studia ve standardní době studia,
- studujícím 1. studijní program,
- majícím místo trvalého pobytu mimo okresy Brno-město a Brno-venkov.

Celá žádost se podává online a pokud máš registrovaný účet, již nemusíš nikam chodit. Žádost o ubytovací stipendium se automaticky prodlužuje na další semestr.

O výši stipendia rozhoduje rektor podle toho, kolik přišlo peněz z ministerstva. Obvykle se pohybuje kolem 540 Kč/měs.

Ubytovací stipendium je vypláceno najednou za cyklus 4 měsíců, každý semestr se ovšem může jeho výše měnit.

Prospěchové stipendium

Investice do budoucna. Jako prvak si o toto stipendium nemůžeš požádat.

Vypočítává se z průměru dosaženého v minulém roce, takže se maximálně můžeš snažit, aby ti bylo přiznáno v dalším roce ;)

Nutná splněná kreditová skladba: 45 kreditů/rok.

Toto stipendium je vypláceno každý měsíc.

Sociální stipendium

O toto stipendium můžeš žádat v případě, že jsi mladší 26 let, máš nárok na přídavek na dítě a zároveň rozhodný příjem v rodině nepřevyšuje součin částky životního minima rodiny a koeficientu 1,5.

Tento přídavek musí být přiznán českým Úřadem sociální péče, nikoli v zahraničí!

Pokud splníš tyto podmínky, potřebuješ ještě potvrzení z Úřadu sociálního zabezpečení (ne výpis z účtu ani přehled již vyplacených dávek uvedený v tabulce) a vyplněnou žádost o poskytnutí stipendia (najdeš ji na stránkách sociálních oddělení). To vše je nakonec potřeba přinést na studijní oddělení.

Potvrzení z Úřadu sociálního zabezpečení je potřeba si vyžádat. Změny v nároku na získání stipendia nazvané „Sdělení pro účely přiznání stipendia“ je třeba hlásit na studijní oddělení, poněvadž okamžitě po snížení dávek zaniká nárok na stipendium a peníze vyplacené navíc se musí vracet.

Toto stipendium se vyplácí také v cyklu 4 měsíců.

Mimořádně sociální stipendium

VUT myslí na své studenty, kteří se ocitli v tíživé životní situaci. Pro ně je připraveno jednorázové sociální stipendium. Obtížnou životní situací pro účely tohoto stipendia se rozumí výrazné oslabení nebo ztráta schopností studenta nebo jeho rodiny pokrýt náklady spojené s jeho studiem nebo plnit studijní povinnosti z důvodu náhlých změn ve studentově životě nebo jeho rodiny (úmrtí v rodině, ztráta bydlení atd.). Více o čerpání tohoto stipendia se dočteš v rozhodnutí rektora č. 20/2017.

<https://www.vut.cz/edit/uredni-deska/vnitri-predpisy-a-dokumenty/pokyny-c-20-2017-pravidla-pro-udelovani-mimoradneho-stipendia-studentum-v-obtizne-zivotni-situaci-d143559>

Ubytovací, sociální stipendium a stipendium v tíživé životní situaci přiznává a vyplácí rektorát (stipendium@vut.cz), prospěchové stipendium přiznává a vyplácí fakulta (hrouzova@vut.cz).



Discord

Doba jde dál a my jdeme s ní. Pryč se zastaralými a nepřehlednými platformami! Discord, který zná asi každý gamer, nám dovoluje pomáhat si nejen se studiem v kteroukoliv hodinu.

Chceš do hospody a nemáš s kým? Chceš si najít nové kamarády? Bavit se s někým, kdo má podobné zájmy? Všechno tohle můžeš v naší skvělé komunitě. Bereme i hosty z jiných fakult a škol, tak klidně pozvi i kamarády, kteří na FEKT nechodí, nebo o studiu na FEKTu teprve přemýšlí.

Discord je moderní a přátelské prostředí, které nám dovoluje vytvořit velký počet míst, na kterých můžeš řešit své problémy, přehledně rozdělené podle tématu, takže si můžeš pomáhat se spolužáky s matematikou, fyzikou nebo si prostě jen tak pokecat a nestane se, že se na jednom místě budou řešit 2 věci naráz.

Kde a jak se dostanu k Discordu?

Existuje Discord aplikace pro PC, Mac, Linux, iOS i Android, ale můžeš se přihlásit i přes webový prohlížeč třeba na počítači ve škole.

Jak začít s Discordem?

Registrace je jednoduchá a nemusíš se ničeho bát. Vůbec nemusíš použít své jméno ani školní ID. Přezdívku můžeš mít jakoukoliv.

Registrace probíhá na adrese discord.com/register. Vyplň email, uživatelské jméno a heslo (netřeba se registrovat přes školní email). Zaškrtni, že souhlasíš s podmínkami. Po ukončení registrace jen ověř svůj registrační email kliknutím na odkaz v emailu, který ti od Discordu přijde.

Jak se dostanu na FEKT Discord?

Na stránce sps-fekt.cz/discord kromě návodu najdeš i pozvánku, která tě k nám zavede. Potom se stačí už jen verifikovat.

Verifikace

Protože se k nám můžou dostat i proaktivní učitelé nebo hosté, kteří u nás nestudují, musíš se verifikovat, než ti uvolníme server v celé své kráse. Nestane se tak, že by někdo viděl, co nemá.

Všichni administrátoři jsou studenti jako jsi ty, takže se nemusíš ničeho bát.

Jak se verifikovat?

V místnosti #jail zadáš příkaz:

`-verify vutID@vut.cz`

Př.: `-verify 974565@vut.cz`

Verifikace ti přijde na Outlook nebo Gmail podle toho, co máš nastaveno v ISu.

Kód z mailu zkopíruješ a v místnosti #jail zadáš příkaz

`-submit kód`

Př.: `-submit 1234ABCD`

Pokud se ti nedaří verifikovat, napiš někomu s rolí MOD nebo SUBMOD (úplně nahoře v seznamu uživatelů v prvním panelu).



Sport na VUT

Co dělat, když si chceš po dlouhých přednáškách protáhnout tělo a přijít na jiné myšlenky? Od toho je tu CESA (Centrum sportovních aktivit). Nabízí přibližně 76 druhů sportů od těch neznámějších jako je fotbal, hokej, basketbal až po bojová umění, jógu, frisbee, zumbu, aj. K dispozici má VUT několik sportovních areálů v Brně Pod Palackého vrchem. Dva sporty týdně jsou úplně zdarma, další jsou za poplatek. Ale některé sporty se platí vždy (platí se za pronájem externího sportoviště přibližně od 400 Kč za semestr).



si sami mohou zaregistrované sporty v průběhu prvních dvou výukových týdnů zrušit. Zaregistrované sporty se studentům zobrazí v rozvrzích v IS. Ale zapsat si sport, který opravdu chceš, je někdy obtížnější, než se zdá. Připomíná to spíše klikací válku a vyhraje ten, komu se dřív načte stránka. Během prvních deseti minut od zpřístupnění jsou téměř všechny sporty rozebrány. Také již nebudou možné registrace do výukových hodin přímo na sportovištích a u učitelů!

Peny jednotlivých sportů jsou napsány při přihlašování. Kdy přesně vypukne přihlašování se dovíš na www.cesa.vutbr.cz. Na tomto webu jsou i informace o všem, co se týká sportu na VUT.

Pro zápis sportů bude potřeba se nejdříve přihlásit přes VUT ID a VUTheslo. Pokud je neznáte, postupujte podle pokynů na této stránce

<https://www.vutbr.cz/cvis/navody/vut-login>.

Na začátku každého semestru probíhá ve studiu elektronická registrace do hodin nepovinného předmětu tělesná výchova. Více informací hledej v kolonce Sport. Studenti



Kde složit hlavu?

Bydlíš daleko od Brna? Potom určitě bude jedním z nejdůležitějších úkolů sehnat ubytování. Naštěstí mají koleje VUT dostatečné kapacity a obvykle je i po ubytování všech studentů volných 2-5 % celkové ubytovací kapacity. Pokud máš radši soukromí a nechceš bydlet na kolejích se spoustou spolužáků, najdeš v Brně širokou nabídku bytů nebo soukromých kolejí pro studenty k pronájmu. Cena pronájmu pokoje v bytě se většinou pohybuje kolem 4-10 tis. Kč/os v závislosti na velikosti bytu a lokalitě + poplatky za energie (někdy v ceně pronájmu). Nabídky se jen hrnou – stačí se podívat na Facebook či na Google.



KaM na kolejě...

Jestli se rozhodneš pro ubytování na kolejích, mají Koleje a Menzy (KaM) VUT pro ubytování studentů k dispozici 4 areály o celkové kapacitě větší než 6000 lůžek. Pro FEKT asi připadají v úvahu hlavně ty k fakultě nejbližší: kolejě Pod Palackého vrchem (zkratka PPV, bloky Axx), Purkyňovy kolejě (bloky Bxx) a případně i Mánesovy (Dxx) nebo Listovy (Cxx) kolejě - ty už jsou blíže centru města a kdo by chtěl dojíždět, když může být za pět minut pěšky ve škole, že? V každém areálu je několik bloků, které jsou označeny číslem. Všechny areály, pokoje a stravovací provozy je možné si virtuálně prohlédnout na stránkách www.kam.vutbr.cz. Nabídka je různá podle bloků – od jednolůžkových pokojů s vlastním soc. zařízením a kuchyňkou až po třílůžkové pokoje se společným soc. zařízením a kuchyňkou.

Rezervace ubytování

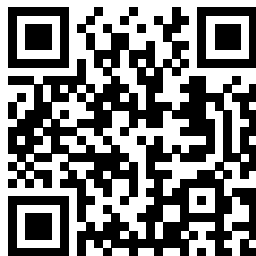
Pokud jsi na kolejích nováček bez předchozího ubytování u KaM VUT, pak bude potřeba se přihlásit do IS (univerzitního informačního systému na vutbr.cz). Podání žádosti není složité, spíš zdoluhavé, ale s návodem to zvládneš.

Přehledný návod najdeš na stránkách www.kam.vutbr.cz, konkrétně se jedná o odkaz „[Pokyny pro ubytování na akademický rok 2024/25](http://www.kam.vutbr.cz)“ nahoře hned na první straně webu.

Samotné ubytování na kolejích probíhá tak, že na vrátnici předložíš občanský nebo studentský průkaz a podepíšeš převzetí klíče. Největší výhodou je extrémně rychlý kolejet, který je k dispozici pouze na kolejích. Jak aktivovat přípojku se dozvíš na kn.vutbr.cz, cena internetu se pohybuje kolem 150,-CZK/měsíc.

Výhodou jsou i stravovací provozy a menzy, které máme ve srovnání s ostatními Brněnskými univerzitami na nejvyšší úrovni. V okolí FEKTu jsou nejbliže Menza Kolejní, Menza Purkyňova, Restaurace Q, Pizzerie Mozzarella. Trochu dál (poblíž fakulty stavební) se nachází Menza Rybkovala, kde je dokonce i cukrárna. Ve všech provozech lze platit kartou studenta bezhotovostně, kde se peníze odečítají z konta, nebo pokud máš kreditní systém, tak se ti útrata přispisuje k inkasu za ubytování. O kreditním systému a jak ho aktivovat se dozvíš více na www.kam.vutbr.cz.

potřebuješ vědět o letošním ubytování na kolejích najdeš na www.kam.vutbr.cz a zde:



Tipy a triky na kolejích

Přečti si smlouvu, kterou podepisuješ, dostaneš tak odpověď na mnohé otázky. Je důležité podepsat smlouvu v termínu, prošvihnutí termínu je nejčastější důvod, proč se studenti nedostanou na kolej a přijdou o rezervované místo.

Na vrátnici se dá vypůjčit vysavač nebo čistící prostředky. Všechny služby na kolejích najdeš na stránkách KaM.

Přečti si pravidla provozu internetu na kolejích. Na stránkách kn.vutbr.cz najdeš návod jak registrovat svoje zařízení ke kolejetu a vše ostatní, co se internetu týká.

POZOR: Nestahuj torrenty, hrozí za to měsíční ban.

Pozor na pokoje X41 (841, 541 ...), jde o trojlůžkové pokoje, tedy v jedné místnosti je obytná část, v druhé kuchyňka, pokoje jsou s balkonem.

Na bloku A03 na Palačáku (Koleje pod Palackého vrchem) budou ubytováni Erasmáci. Pokud máš radši klid, vyber si jiný blok. Jestli ale preferuješ non-stop párty, je to blok pro tebe.

Kuchyňské vybavení - hrnce, talíře, přebory, si musíš donést své. Peřinu a polštář najdeš na pokoji.



Kolejní FB skupiny

Každá kolej má svou FB skupinu. Dost to na nich žije, zjistíš, kde kdo pořádá jakou párty, když potřebuješ něco půjčit nebo vytisknout, vždy se někdo najde.

- Stačí napsat název do FB vyhledávače:
- PPV - Koleje pod Palackého vrchem (VUT Brno)
- Purkyňovy koleje (VUT Brno)
- Listovky

Jak to na kolejích vypadá

Nabídka je různá podle bloků. Koleje pod Palackého vrchem jsou ty největší, nejčastěji rozřazené na dvoulůžkové pokoje s koupelnou a vlastním sociálním zařízením. Na Purkyňových a Listových kolejích najdeš tři a dvoulůžkové pokoje se společnou kuchyňkou a sociálním zařízením na patře.



Lékař na kolejích

V případě zdravotních problémů má VUT i své lékaře, kteří ordinují vedle Oddělení ubytování (OU) na Palačáku. Lékaře i zubaře najdeš také v areálu Purkyňových kolejí.

Bydlení na bytě

Brno je studentské město, a proto, hlavně díky Masarykově univerzitě a jejich absolutnímu nedostatku kolejí, v Brně výborně funguje pronájem bytů. Nabídka bytů je velká, problém je ale s cenou. Těžko najdete lepší ubytování pro 2-4 lidi za lepší cenu než koleje (Listovy a Purkyňovy koleje vyjdou měsíčně cca mezi 3700 Kč a 4000 Kč na osobu, koleje na Palačáku kolem 4800 Kč + 150 Kč za internet). Ceny bytů jsou aktuálně velmi nepříjemné a za průměrný byt 1+1 zaplatíte okolo 14 000 Kč včetně energií. Spolubydlení je v tomto případě jediný způsob jak dosáhnout příjemnější ceny

Je však hodně faktorů, na které je třeba dát si pozor:

Letní prázdniny na vysoké škole trvají cca 4 měsíce, záleží na tom, jak si o zkouškovém navolíš termíny zkoušek. Jestli neplánuješ zůstat v Brně, s kolejemi je to jednoduché, prostě se odstěhuješ a nic neplatíš. Na bytě to už tak jednoduché není, většinou se smluvně uvážete k celoročnímu pronájmu, což může nakonec vyjít draž než koleje. S mnohými majiteli se ale dá po dobu prázdnin domluvit snížený nájem, je na to ale třeba myslet dopředu.

Výběr bytu: Velká nabídka + velký zájem = problém. Je velmi nepravděpodobné, že se s kamarády dostanete hned na první byt, který se vám zalíbí. Většinou se o ten samý byt nebo místo zajímá X dalších lidí a je jen otázkou náhody, jestli si majitelé vyberou právě vás.

Často si taky nepronajímáš celý byt, ale třeba jen místo pro sebe – takzvané SPOLUBYDLENÍ. V tom případě má byt někdo pronajatý, bydlí v něm studenti, a když někdo z nich odejde, hledají za něj náhradu. Najdeš si tedy byt, ale budeš v něm bydlet s dalším studentem, stejně jako na kolejích (možná oproti kolejím s výhodou, že ho poznáš před tím, než se nastěhuješ). Pokud chceš mít pokoj pro sebe, je to zase o něco dražší.

Cena je velmi zrádná položka. V oblíbené je uvádět cenu za pronájem, ale neuvést cenu za energie (voda, elektřina, topení, internet...). Většinou to tak bývá, pokud cena vypadá příliš dobře. Každopádně se vždy doptej předem, jestli cena zahrnuje i poplatky za energie a služby a na kolik vychází měsíční nájem po jejich započítání.

Kde vybrat byt

Dobrá stránka na výběr bytů je ulovdomov.cz. Můžeš si vybrat, jestli hledáš k pronájmu celý byt, nebo spolubydlení. Vyhledeš lokalitu a na mapě se ti zobrazí volné byty. Kromě toho tam najdeš i spoustu návodů a dobrých rad ohledně pronájmu bytů, které si určitě dopředu nastuduj.

Šikovná varianta je i Facebook, konkrétně skupina „Bydlení v Brně, Bydlení Brno.“ Stačí ji sledovat, každý den přibývají nové možnosti.

Jak vybrat byt

Určitě je potřeba jít na prohlídku. Jednak se můžeš před pronajímatelem ukázat jako fajn člověk a zároveň si i prohlédneš byt, zjistíš jestli ti na něm něco nechybí nebo nevadí. Určitě neber naslepo hned první byt, který se ti bude líbit. Nic není horší, než celý rok bydlet v nepříjemném prostředí se špatnou dostupností.

Rada na pronájem bytů

V prvním ročníku výrazně doporučujeme koleje. Pokud ještě Brno neznáš a nemáš možnost do Brna každý týden dojíždět na prohlídky, kolejemi určitě nic nepokazíš. Na kolejích máš téměř jistotu, že pokoj dostaneš. Úroveň bydlení je normální a hlavně budeš mít kolem sebe spoustu lidí ochotných pomoci v prvních hektických měsících na škole. Když se ti koleje nebudou líbit, není problém se po semestru odstěhovat na byt. Po prvním semestru hodně lidí nezvládá školu a budou nuceni Brno opustit a uvolní místa na bytech.

A to nejlepší, z kolejí je to do školy fakt kousek. Až uvidíš svůj rozvrh v prváku (cca v polovině září), oceníš to.



Pre Slovákov

Ahoj krajanovia. Som naozaj rada, že ste sa rozhodli pridať k nám, Slovákom v Brne. Brno je krásne, študentské mesto plné mladých ľudí, hospôd a podobných fajn záležitostí. Snáď vám nasledujúce riadky pomôžu v začiatkoch, aby ste sa nestratili.

Cestovanie

Aj ako študent/ka v zahraničí môžeš mať na Slovensku zľavu alebo cestovať zadarmo, ak nie je „vyčerpaný kontingent“. Budeš potrebovať tonu trpezlivosti a potvrdenie o návšteve školy, ktoré získáš na študijnom oddelení v svojej študijnej referentky. Formulár od ZSSK ti na študijnom nepotvrďia. Na niektorých pracoviskách ZSSK postačí, ak im pošleš elektronické potvrdenie o návšteve školy, ktoré si vieš stiahnuť v Studis.

V Českej republike platí univerzálny žiacký preukaz (ISIC) so zľavou okolo 50% na vlakovú aj autobusovú dopravu, ale len na území ČR. Môžeš cestovať so zľavou po hraničný bod so Slovenskom a trasu si rozdeliť, aby si ušetril/a. Napríklad cesta Brno – Bratislava: v Brne si kúpiš lístok do Kútov so zľavou na ISIC a z Kútov do Bratislavy ďalší lístok so žiackym preukazom ZSSK, pričom stále ostávaš v rovnakom medzinárodnom vlaku.

Tiež sa podľa mňa cez BrnoID opláti kúpiť si „šalinkartu“, čo je predplatné na MHD. Vyjde to oveľa výhodnejšie, ako si neustále kupovať, poprípade zabudnúť kúpiť lístok. Viac sa dozvieš v časti Šalinkarty.

Poistenie

Ako slovenský občan si poistený/á na Slovensku a zdravotné poistenie za teba platí štát. Lekára by si teda mal/a navštevovať na Slovensku. Choroba si ale nevyberá, a skôr či neskôr budeš v Brne musieť zísť k lekárovi.

Čo potom?

Určite máš od svojej zdravotnej poisťovne aj európsky preukaz poistenca, ktorý by mal platiť po celej Európe. Niektorí lekári v Brne ho uznávajú a bez problémov ťa ošetrí. Iní ťa však môžu poslať späť na Slovensko alebo budeš musieť zaplatiť za ošetrovanie a následne žiadať preplatenie od svojej poisťovne. Tento proces sa dá zjednodušiť dokladom od českej poisťovne (napr. VZP), ktorý umožňuje poisťovním vyrovnať transakcie priamo medzi sebou, čím sa vyhneš nutnosti nosiť faktúry a potvrdenia na Slovensko. Tento doklad je však platný len v nevyhnutných prípadoch. Ak ti doktor povie, že to nie je tvoj prípad, máš smolu. Na získanie tohto potvrdenia (tzv. pendler) potrebuješ potvrdenie o návšteve školy. Na pobočke Českej všeobecnej zdravotnej poisťovne ti ho na počkanie vydajú na dobu platnosti potvrdenia o návšteve školy. Ak ho práve pri sebe nemáš, vydajú ti ho na tri mesiace. V nemocniciach sú lekári väčšinou milí a ochotní, mnohí sú Slováci, takže sa neboj ísť na pohotovosť do veľkých nemocníc, kde sa o teba radi postarajú.

Ostatné

V škole sa neboj rozprávať a písať po slovensky, všetci ti budú rozumieť, ba čo viac aj niektorí učitelia budú Slováci. Ako cudzinec by si sa mal ísť prihlásiť na cudzineckú políciu. Ak bývaš na intrádoch, pri preberaní kľúča ti dajú vypísať kartičku pre cudzineckú políciu. Inak by si mal/a sám/a zísť na cudzineckú políciu a prihlásiť sa.

Zahraniční študenti bez trvalého pobytu v ČR majú povinnosť každoročne zaplatiť miestny poplatok za komunálny odpad. Poplatok sa platí priamo mestu Brno, a nie je zahrnutý v cene nájmu na internáte či priváte. Odporúčame k zaplaceniu poplatku využiť platformu BrnoID. Viac informácií nájdete na: <https://www.brno.cz/w/mistni-poplatek-za-komunalni-odpad-v-brne>

Česká alternatíva k cp.sk je idos.idnes.cz alebo aplikácia DPMB, viac informácií v časti Jak funguje Brno.

Dúfam, že to nebolo príliš veľa informácií a len som ťa tým nezmiatla, ale možno sa ti raz tieto znalosti hodia.

Tak teda vitaj a veľa šťastia na perFEKTnej fakulte, lepšej ako je ktorákoľvek na Slovensku.

Banky

Účet v Česku sa nielenže opláti, je dokonca pre platenie ubytovania životne dôležitý. A s ním všetko ide ľahšie. Kolečko budú vyžadovať od teba inkaso. Odporúčam si založiť v Čechách „sesterskú“ banku tej slovenskej. Napríklad Slovenská sporiteľňa a Česká sporiteľňa medzi sebou nemajú žiadne poplatky za prevod peňazí nielen z účtu, ale ani za to, že je to do inej krajiny. Tam si priprav ďalšie potvrdenie o návšteve školy, aby si nemal/a spolplatené jeho vedenie.

Telefonovanie

Žiaľ, slovenský operátori neakceptujú český ISIC, ako ďalšie mnohé inštitúcie a spoločnosti. Takže oficiálne nejaké študentské paušaly asi nezískáš. Ak však natrafiš na naozaj dobrý paušál, nemusíš riešiť druhého operátora v ČR. V Česku fungujú traja mobilní operátori: O2, T-Mobile a Vodafone. Nedaj sa zmiast názvami, so slovenskými „kolegami“ majú pramálo spoločného. Pri hlbšom zisťovaní sa dopracuješ k rozdielnym tarifom voči SR či k ďalším odlišnostiam. Po zrušení roamingu sa nám istý čas žilo skvelo, avšak aj na toto našli operátori páku a napríklad Orange zvyšuje ceny služieb na základe toho, že viac prevoláš, viac preSMSkuješ, či minieš viac dát v zahraničí než doma.

Slovníček

Leden – Január
Únor – Február
Březen – Marec
Duben – Apríl

Květen – Máj
Červen – Jún
Červenec – Júl
Srpen – August

Září – September
Říjen – Október
Listopad – November
Prosinec – December

šalina – električka
škopek – pivo
lichý – nepárny
sudý – párný



Jídlo v Brně

Za jídlo v menzách se platí pomocí studentského průkazu/ISIC. Ten přiložíš ke čtečce a z kreditu se ti strhne přesně tolik, kolik máš.

Kredit si na kartu dobiješ dvěma způsoby. Vložením v hotovosti přes pokladnu v menze nebo online přes platební bránu. Nově se už dá platit v menzách i kartou.

Na studentském průkazu nebo ISIC se ale dá v menze dobít libovolná částka, ze které se následně bude strhávat.

Teoreticky dobíjení peněz nemusíš vůbec využívat a vše platit v hotovosti nebo kartou, ale nedoporučujeme to, v menzách pak vznikají zbytečné fronty u pokladny.

NEZAPOMEŇ přiložit kartu, i když víš, že na ní nemáš dost peněz. Přiložením karty systém zjistí, že jsi student a dostaneš jídlo za studentskou cenu.

Počet jídel na osobu je omezen na 3 jídla denně v měsíčním průměru. Jak s tímto limitem naložíš, je jen na tobě.

Menzy

Menza Kolejní – najdeš ji v budově bloku A02 v areálu kolejí pod Palackého vrchem. Na výběr máš vždy z několika druhů jídel a příloh + jeden druh polévky. Kapacita menzy je 112 míst k sezení. Každý den nabízí jiné cenově výhodné menu, vždy zveřejněné na webu www.kam.vutbr.cz. K hlavnímu jídlu máš nárok na 0,2 l vody zdarma. Kelímky na postmix mají objem 0,3 l (a 0,5 l).

Pizzerie Mozzarella – se nachází ve druhém patře budovy bloku A06, vedle Potravin “U Žida”. Má širokou nabídku stálých jídel, jako jsou steaky, těstoviny a samozřejmě pizza. Chuť a kvalita pizzy odpovídá její ceně, pokud tedy patříš mezi milovníky pizzy v poměru kvalita / cena, doporučujeme ti zajít spíš do Doe Boy. K pití máš na výběr ze značkových postmixů, džusů a nesycené vody.

Menza Purkyňova – menza s několika nej se nachází v areálu Purkyňových kolejí. Je největší, fronta se krátí nejrychleji, má největší nabídku jídel a podle některých tady i nejlépe vaří. V přízemí najdeš i rychlé občerstvení.

Restaurace Q – tato menza se nachází v areálu FSI, je ideální volbou tehdy, pokud nemáš čas se vracet na koleje, případně se uskromníš s výběrem jídel, které tam nabízí.

VUT je moderní škola, a tak je přirozené, že jídelniček menz je dostupný přes internet na webu KaM a nebo i v oficiální aplikaci MojeVUT.

Načti nebo klikni na QR kód. :)



WEB



Android



iOS

Bufety

Bufet na T10 je klasický bufet, který spadá pod správu KaM, a tak tady můžeš platit přes ISIC. Na výběr máš bagety, různé pamlsky, pečivo, čaj nebo kávu. Menza vedle bufetu slouží pouze pro zaměstnance!

Bufet a kavárna na T12 a T8 jsou ve správě soukromníka, a tak tu bohužel zatím nemůžeš platit přes ISIC. V Bufetu na T12 se nachází i kavárna, kde si každý den můžeš pochutnat na domácích zákuscích nebo si místo oběda dát velkou porci výborné polévky. Polévka je každý den jiná a menu na celý týden najdeš na tabuli v bufetu.



Otevírací hodiny

Pizzerie Mozzarella

Pondělí - čtvrtek: 11:00 - 20:00

Pátek: 11:00 - 14:00

Menza Kolejní

Pondělí - čtvrtek: 11:00 - 14:30

Pátek: 11:00 - 14:00

Menza Purkyňova

Pondělí - čtvrtek: 11:00 - 14:30 17:00 - 20:00

Pátek: 11:00 - 14:30

Bufet T10

Pondělí - čtvrtek: 8:30 - 16:00

Pátek: 8:30 - 14:00

Bufet T12

Pondělí - čtvrtek: 7:30 - 16:00

Pátek: 7:30 - 14:00



Jak funguje Brno?

Brno se teď stane tvým novým domovem. A když se doma cítíš ztracen, je to k ničemu. Aby začátky nebyly tak těžké, přinášíme alespoň několik nejzákladnějších informací. Brno si už ale budeš muset projít sám, nebo s námi přes PerFEKT assistance.

Princip městské hromadné dopravy

V Brně můžeš cestovat pomocí čtyř různých hromadných dopravních prostředků - šalina (tramvaj), trolejbus, autobus a vlak. Niž se ti pokusíme jednoduše popsat, kudy, kam, jak a čím se dostaneš v Brně.

Aktuální podoby jízdních řádů MHD v Brně: dpmb.cz, kde si můžeš stáhnout linkové i zastávkové jízdní řády nebo vy-tisknout osobní jízdní řád na www.idsjmk.cz. Pro vyhledávání spojení a nákup jednorázových jízdenek v rámci jihomoravského kraje (IDS JMK) lze použít mobilní aplikaci Poseidon. Užitečná je také možnost sledování aktuální polohy vozidel buďto v aplikaci DPMBinfo, iRIS nebo přímo v Google mapách.

Mezi jednotlivými areály Technická 10 a 12 přejdeš bez problémů pěšky do 3 minut. Pro přesun do centra použij šalinu číslo 12, která vyjíždí ze zastávky Technologický park. Cesta z Technologického parku na Hlavní nádraží trvá přibližně 25 minut podle dopravní situace.

Na trase tramvaje číslo 12 si ukážeme, kde všude můžeš přesednout, aby ses dostal například pro jídlo, šalinkartu, na party a nebo do centra města.

Šalina číslo 12 jede z Technologického parku přes zastávky (není uveden kompletní výčet zastávek, pouze ty hlavní):

Červinkova – tam najdeš menuz, Purkyňovy koleje, Roj kebab (ale na Skácelově je lepší) a nebo například hospodokavárnu The Roses Beer & Coffee.

Skácelova – tam najdeš Roj kebab (doporučujeme), hospody a můžeš zde přestoupit na bus číslo 67 směr Avion Shopping park a dojet jím buď do NC Královo Pole, kde najdeš Tesco a jiné obchody s oblečením, papírnictví, trafikou, obchod se sýry a jiné, a nebo budeš pokračovat až na konečnou a po více než půl hodině cestování dojeďeš do Avion Shopping parku, kde kromě IKEA najdeš vše, na co si vzpomeneš.

Stejně tak můžeš přestoupit na bus 72 (směr Technologický park), který tě doveze na zastávky Technická, Podnikatelská a Kolejní, tedy skoro před dveře fakulty a jezdí mimo jiné ze zastávek Skácelova, Husitská, kde se střetávají další spoje.

Klusáčkova – tam se nachází Listovy koleje, Moravská zemská knihovna a také obchody jako Billa, tiskárna a jiné.

Konečného náměstí – taky Konečňák. Obor BTBIO zde využije přestup na trolejbus 25, při cestě do Bohunic na lékařskou fakultu MU, kde bude probíhat značná část výuky.

Česka – tady už jsi opravdu v centru města a na České, což je název ulice, zvaná také jako Čára, se denně potkávají stovky lidí. Konkrétně tedy na Čáře pod hodinama (na rohu u Komerční banky) je nejčastější místo srazu v centru Brna. Když půjdeš s davem, dostaneš se na tzv. Svobodák

neboli Náměs-Svobody, které je asi nejvýznamnější v Brně. Na tomto náměstí se několikrát do roka konají různé festivaly jídla, vína, piva a trhy. Dominantou Svobodáku je v roce 2010 postavený orloj, který svým vzhledem spíše než hodiny připomíná falus, raketu nebo obří vibrátor. Možná proto se stal velmi navštěvovaným objektem a také terčem mnoha vtipů. Při důležitých akcích konajících se na náměstí bývá tento orloj schován do bílého pláště, který velmi přesně připomíná tampón. No, i toto se v ulicích Brna dá nalézt.

Obor BPC-AUD má kousek od České svou druhou školu, Janáčkovu akademii múzických umění (JAMU), na které bude probíhat část výuky.

Ze zastávky Česká se pak dá pěšky dostat téměř na všechny konce centra města. Jak na Špilberk, Petrov, náměstí Svobody, tak do všech možných klubů, barů, diskoték, restaurací, kaváren, čajoven, stačí se jen projít jednotlivými uličkami a nebát se, že se ztratíš. Neztratíš, protože ať vyjdeš kdekoli, vždy lze dojít k tramvajovým kolejm, které vedou buď na Českou, odkud už trefíš, nebo na Moravské náměstí, které je od České vzdáleno téměř na dohled. Udělej si výlet do centra Brna a neboj se, jistě narazíš na spousty služeb, které tě zaujmou.

Hlavní nádraží – tam můžeš přesednout na vlak nebo projít podchodem k Tesco a nákupnímu centru Vaňkova, kde jsou obchody s oblečením, elektronikou a velký Albert supermarket.

Zvonařka – velké autobusové nádraží, které se nachází také blízko obchodního centra s názvem Vaňkova.

Noční rozjezdy

Nastává noc, šaliny a trolejbusy se začínají stahovat do vozoven a na ulicích je čím dál tím méně strojů s logem DPMB. Na rozdíl od jiných českých měst má Brno jednu super vycychávkou – noční autobusové linky, které se v pravidelných intervalech všechny setkávají v dopravním uzlu (na hlavním nádraží) a na povel se rozjedou do všech směrů. Pokud budeš potřebovat odvézt z centra města, stačí si jednoduše pamatovat, že z Hlavního nádraží jezdí rozjezdy od 23.00 do 05.00 vždy v celou hodinu (a také ve 23.30) a v noci před nepracovním dnem (pátek a sobota) pak navíc ještě každou půlhodinu (00.30, 1.30, 4.30), kromě 2.30 a 3.30.

Listovy a Purkyňovy koleje jsou obsluhovány linkami 93 a 99 (linka 93 zajiďuje pouze na zastávku Skácelova, odkud se pěšky dostaneš na Purkyňky), koleje pod Palackého vrchem obsluhuje už pouze linka 99 (zastávka Kolejní), Mánesovy koleje pak linkami 90 a 91 (zastávka Tylova).

Směrem z kolejí do města noční linky jezdí samozřejmě také. Pokud hodláš propadnout nočnímu životu, jistě se v rozjezdech brzy zorientuješ.



Šalinkarty

Pro cestování po Brně a přilehlých místech prostřednictvím městské hromadné dopravy můžeš využít studentských slev (Integrovaný dopravní systém Jihomoravského kraje – IDS JMK). Zlevněnou předplatní jízdenku, tzv. „šalinkartu“, si můžeš zařídit online (je také levnější než papírová). Potřebuješ pouze bezkontaktní platební kartu, která musí umět platit přes internet a fotku v elektronické podobě. Fotku a svoje údaje nahraješ zde: www.brno-id.cz/cs/eoc. Je nutné se zde nejdříve zaregistrovat a až potom jít na pobočku DPMB, kde si podle občanky ověří tvoje osobní údaje (nebo můžeš sken občanky nahrát on-line). Dále v systému potvrdí, že jsi to ty, a pak už si jen koupíš šalinkartu online. Potvrzení o studiu nemusíš nosit v papírové podobě, portál se přímo propojí se serverem VUT a ověří, jestli máš aktivní studium. Šalinkartu si tímto způsobem kupuješ bez čekání ve frontě, protože jakmile si jednou ověříš údaje, pak už jen dokupuješ kupony přes e-shop. Kdykoliv, když je v MHD revizor, stačí jenom na jeho přístroj přiložit bezkontaktní kartu a on uvidí tvoji fotku a jestli máš platnou šalinkartu. Na konec platnosti šalinkarty tě DPMB předem upozorní e-mailem.

V době, kdy nemáš šalinkartu, se ještě hodí zmínit bezkontaktní platby v autobusech. Stačí mít bezkontaktní platební kartu. Při nástupu a výstupu z šaliny/autobusu/trolejbusu přiložíš kartu ke čtečce u dveří. Jedno „pípnutí“ ti vydrží hodinu nebo na konečnou aktuálního spoje. Jestli přestupuješ, musíš se „odpípnout“ a znovu pípnout v dalším spoji. Při odpípnutí do 15 minut od započetí jízdy ti systém změní jízdenku na 15minutovou a pokud během hodiny napípaš více 15minutových, znovu to změní na hodinovou. Zúčtování se děje v noci následujícího dne, nejvýše ti však systém může načítovat celodenní jízdné. Pokud

jsi zahraniční student, nestresuj se moc s tím, že nebudeš mít platbu strženu hned následující den, mezinárodní transakce můžou trvat klidně i 14 dní. Více info o bezkontaktních platbách najdeš na pipniajed.cz.

Na mnoha trasách po Jihomoravském kraji se dá hodně ušetřit také využitím tzv. univerzální jízdenky, pokud přes konkrétní tarifní zóny máš v plánu uskutečnit méně než 7 cest týdně. V opačném případě se již vyplatí pořízení i měsíčního kupónu platného pro tyto zóny. Univerzální jízdenku lze použít také jako doplněk k šalinkartě pro příležitostné cesty do příměstských zón. V základní sazbě stojí 180 Kč, se studentskou slevou 90 Kč. Je na ní 24 políček určených k označování v automatech a lze jí použít pro cestování vybranými vlaky i autobusy v rámci IDS JMK. Pro cestování po Brně je nutné označit minimálně šest políček na jízdence. Konkrétní informace o počtu označených polí jsou uvedeny na lístku. Pro cesty po Brně existuje také varianta univerzální jízdenky s osmi poli za 156 Kč. Na ní jedno označené pole platí pro cestu po Brně na 45 minut. Je nutno zdůraznit, že sleva 50 % na studentské jízdné neplatí v rámci cest po Brně pro jednorázové nebo univerzální jízdenky (Pro tyto cesty je tedy nutné používat tarif Zlevněná B) Informace o slevách a dopravě v Brně hledej na: dpmb.cz.

Pokud budeš chtít jezdit i mimo Brno a nepřemýšlet nad papírovými univerzálními jízdenkami, je výhodné stáhnout si aplikaci Poseidon, která ti umožní nakupovat veškeré zónové jízdenky platné po celém Jihomoravském kraji. Další informace najdeš na www.idsjmk.cz/a/poseidon.html.

Co se týče cestování vlaky, pro vlaky označené Os nebo Sp lze koupit pouze jízdenky dle tarifu IDS JMK a nelze na nich využít například slevy ČD. Pro rychlíky lze použít jak jízdenky IDS JMK (pro cestu na území Jihomoravského kraje), tak jízdenky dopravce.



Důležitá místa na fakultě a nejen tam

Areály fakulty



Je dobré vědět, kde máš učebnu. Na Technické 8 a Technické 10 je to jednoduché. Jednoduše se dostaneš do příslušného patra, je značené prvním číslem místnosti, a danou učebnu už není problém najít. Snad jediné aula na T10 má označení v systému jakou Aula profesora Kalendovského, nicméně tu najdeš jednoduše v 1. NP hned naproti vrátnici.

Technická 12 je jiný příběh. Je rozdělená na jednotlivé budovy A-H. Nejuniverzálnější postup by se dal napsat jako: jdi za vstupními dveřmi po schodech nahoru a pak se dívej po cedulkách, které jsou na stropě. Aulu, budovy A, B, F, G najdeš vpravo a zbytek vlevo. Nejdřív musíš najít příslušnou budovu a pak až patro. Nejde se totiž dostat např. z 6. patra budovy A do 6. patra budovy C.

Knihovna FEKT



Na fakultě máme knihovnu v přízemí v budově T12. Potom, co vejdeš hlavním vchodem, projdeš prosklenými dveřmi nalevo a hned za nimi jsou po pravé straně dveře knihovny.

Knihovna ale neslouží výhradně k půjčování knih. Je tam internet, PC, stoly se zásuvkami a dobré pokrytí Wi-Fi, ostatně tak jako všude jinde na fakultě. V knihovně by se návštěvníci měli chovat tiše a jinak je jedno, jestli sedíš u stolu a zpracováváš protokol, čteš si nejnovější Forbes nebo jen tak zevlujáš se spolužáky.

V knihovně je taky možnost tisknout.

Ústřední knihovna



Ústřední knihovna VUT se nachází na Fakultě podnikatelské na adrese Koleční 4. Její vchod najdeš, když projdeš kolem vrátnice a dáš se po schodech dolů, kde uvidíš ceduli se šipkou. Narozdíl od fakultní knihovny nabízí i týmové studovny (např. pro skupinové učení nebo řešení projektů). Studovny si můžeš rezervovat přes informační systém na odkazu <https://www.vut.cz/intra/rezervace-mistnosti>. Mimo standardní nabídky knih a periodik se ústřední knihovna stará i o elektronické zdroje. Tedy databáze vědeckých článků nebo normy ČSN. Oboje je pro studenty zdarma. Další informace najdeš na webu knihovny <https://www.vut.cz/uk>. Můžeš si zde koupit také VUT mikiny.

Studentárium



Místo kde se naobědvat, uvařit si čaj, počkat na přednášku, udělat úkol. Tím vším je studentárium na T12. Stačí se vydat po schodech vedle vrátnice, potom odpočít doprava a prvními dveřmi vlevo vejdeš do Studentária.

Najdeš v něm i mikrovlnku, rychlovarnou konvici a základní nádobí. Nezapomeň po sobě vše umýt a nic neodnášej, ať to můžou využít i ostatní. :)

Studijní salonky

Když vejdeš do 2. patra na Technické 8, po levé straně můžeš najít salonky, které jsou celodenně (6:00-22:00) otevřeny všem studentům, kteří potřebují klid na učení. Salonky jsou označeny T2.45, T2.55. Vybaveny jsou zatím jen stolem a židlemi, v T2.45 pak najdeš TV a tabuli, v T2.55 jen tabuli, v plánu je dovybavení salonků



Studijní oddělení



Průkaz studenta, potvrzení o studiu, potvrzení kvůli studentské slevě na jízdné, vyzvednutí kartiček studenta a spousta dalších záležitostí se řeší na studijním oddělení. Mají tam prostě razítko školy a kdykoliv ho budeš kdekoliv potřebovat, stav se v úředních hodinách, které najdeš na webu fekt.vut.cz/o_fakulte/organizacni_struktura/dek_so, ale začátkem semestru jsou rozšířeny. Informace o tom bude určitě v aktualitách na stránkách fakulty. Se studijním oddělením se také řeší záležitosti spojené například s vydáním potvrzení o studiu, rozvolněním nebo ukončením studia atd. Neboj se za nimi stavit, pokud budeš řešit něco, na co není odpověď v naší příručce.

Najdeš je v druhém patře na Technické 10 za proskleným ohraničeným prostorem s několika stoly a židlemi.

Lékařská fakulta MU (pro BPC-BTB)



Kampus MU, kde bude probíhat část výuky programu BPC-BTB, se nachází v Bohunicích. V individuálním rozvrhu je označený jako "Kamenice". Od FEKTu se tam dostaneš

autobusem 72 s přestupem na zastávce Královo pole, nádraží na přímou linku autobusu E56 nebo pomocí šaliny 12, kterou dojeděš na Konečného náměstí, kde přestoupíš na trolejbus 25.

Na MU budeš do laborek potřebovat bílý plášť, tak si ho obstařej, než začne semestr.

JAMU (pro BPC-AUD)



Většina předmětů je vyučována přímo na FEKTu, na některé ale musíš dojíždět na Hudební fakultu JAMU. Ta se nachází na Komenského náměstí před Červeným kostelem. Poznáš ji podle fontány před vchodem. Jelikož je to blízko zastávky Česká, doprava je jednoduchá - od FEKTu dvánáctkou. Pro vstup a pohyb na JAMU si nemusíš obstarávat žádný průkaz.

Od ostatních programů se také liší studijní pomůcky. Na hudební teorii se ti určitě budou hodit jakékoliv klávesy. Stačí dvouoktávové midi, které připojíš k PC. Dále využiješ kvalitní sluchátka a nějaký ten notační program v počítači (Sibelius, MuseScore).

Právnická fakulta MU (pro BPC-IBE)

Většina předmětů je vyučována na FEKTu, některé jsou pak na PrF MU, kam se dostaneš velice jednoduše šalinou 12. Můžeš vystoupit na Klusáčkové nebo Nerudově a PrF MU se pak nachází nedaleko Fakulty stavební VUT vedle Björnsonova sadu.

Pár předmětů je pak vyučováno ve spolupráci s Fakultou podnikatelskou, která se nachází 6 minut od FEKTu rychlejší chůzí.

Otevírací hodiny

Studijní oddělení

Pondělí: 12:00 - 15:00

Středa: 9:00 - 11:00 12:00 - 14:00

Čtvrtek: 9:00 - 11:00 12:00 - 14:00

Knihovna T12

Pondělí - čtvrtek: 8:00 - 18:00

Pátek: 8:00 - 14:00

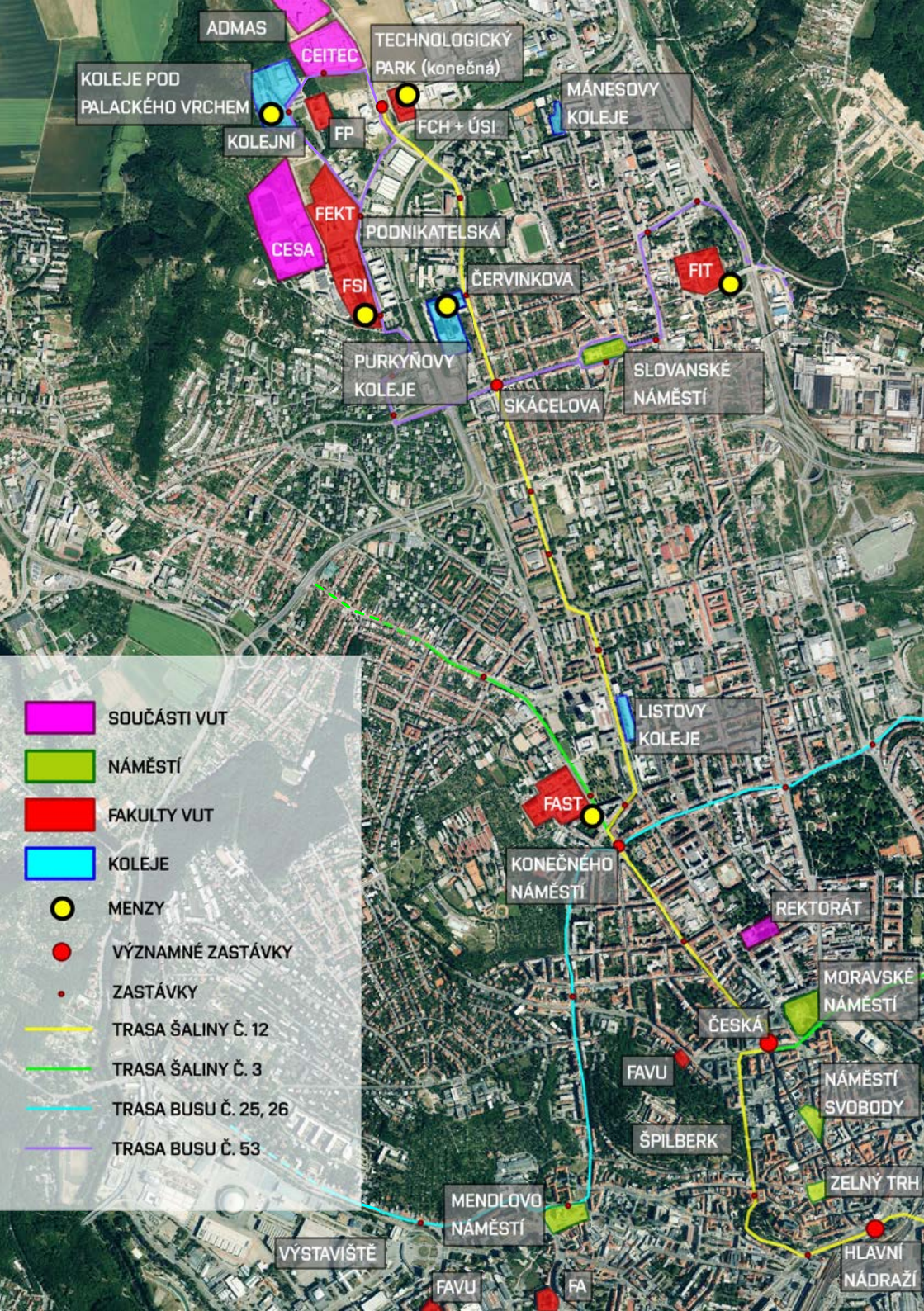
Studijní salonky a studentárium

Pondělí - pátek: 6:00 - 22:00

Ústřední knihovna

Pondělí - pátek: 8:00 - 18:00





SOUČÁSTI VUT



NÁMĚSTÍ



FAKULTY VUT



KOLEJE



MENZY



VÝZNAMNÉ ZASTÁVKY

ZASTÁVKY



TRASA ŠALINY Č. 12



TRASA ŠALINY Č. 3



TRASA BUSU Č. 25, 26



TRASA BUSU Č. 53

Akademické funkce a tituly

Pro lepší orientaci v akademickém světě se ti může hodit znalost následujících pojmů. Hlavou tvé střední školy byl pravděpodobně ředitel, který měl k ruce své zástupce. FEKT a všechny ostatní fakulty VUT mají děkana a proděkany zastupující děkana v daných oblastech. Na univerzitní úrovni je nad nimi rektor a prorektori.

Řídící orgány univerzity

Rektor

Stojí v čele vysoké školy. Jedná a rozhoduje ve věcech školy. Funkční období rektora je čtyřleté a stejná osoba může tuto funkci vykonávat na téže veřejné vysoké škole nejvýše dvě po sobě bezprostředně jdoucí funkční období.

Prorektoři

Rektor si vybírá prorektory, kteří ho zastupují v určitých oblastech. Na VUT máme například prorektorky pro zahraničí a vnější vztahy a prorektory pro studium, vědu a výzkum a pro strategii.

Akademický senát VUT

Akademický senát (AS) veřejné vysoké školy je nejvyšší zastupitelský samosprávný orgán vedení univerzity a má na celou univerzitu a všechny fakulty zásadní vliv. Zástupci do AS jsou voleni na 3letá období z akademické obce, obsahují komoru akademických pracovníků a studentskou komoru.

Akademický senát především podává návrh na jmenování a odvolání rektora prezidentu republiky nebo děkana rektorovi, rozhoduje na návrh rektora o zřízení, rozdělení nebo zrušení součástí školy (takovou součástí je třeba i fakulta), schvaluje rozpočet a vnitřní předpisy (včetně studijních předpisů). Studentská komora se také stará o kontakt a předávání podnětů od studentů (a studentských spolků) vedení univerzity.

Víc informací najdeš na vutbr.cz/vut/struktura/as.

Řídící orgány fakulty

Děkan

V čele fakulty je děkan, jedná a rozhoduje ve věcech fakulty. Děkana jmenuje a odvolává na návrh akademického senátu fakulty rektor. Funkční období děkana je čtyřleté.

Proděkan

Děkana zastupují v jím určeném rozsahu proděkani. Jednotliví proděkani se starají o dílčí problémy, jako je studium, věda a výzkum a vnější vztahy. Proděkany jmenuje a odvolává děkan.

Tajemník

Řídí hospodaření, provoz a vnitřní správu fakulty.

Kolegium děkana

Tento orgán je složen z členů vedení fakulty, vedoucích ústavů, předsedy akademického senátu fakulty, zástupce studentů a případně dalších osob. V pravidelných intervalech se schází a radí se o věcech souvisejících s provozem a rozvojem fakulty, potažmo vysoké školy. Zde se rodí a projednává většina strategických plánů.

Disciplinární komise

Je jmenována děkanem fakulty a řeší případné prohršky studentů proti vnitřním předpisům školy. Pokud budeš např. podvádět u zkoušky nebo se budeš chovat nevhodně k jinému členovi akademické obce, disciplinární komise může podat návrh děkanovi například na podmíněčné vyloučení. Na FEKTu je komise šestičlenná, z toho polovinu tvoří studenti.

Akademický senát fakulty

Akademický senát fakulty je jejím samosprávným zastupitelským akademickým orgánem. U nás tvoří AS FEKT 12 zástupců jednotlivých ústavů, 6 zástupců bakalářského a magisterského studia, 1 zástupce doktorského studia. Zasedání akademického senátu fakulty jsou veřejně přístupná. Akademický senát fakulty schvaluje návrhy vnitřních předpisů fakulty, rozdělení finančních prostředků fakulty a kontroluje jejich využívání, schvaluje podmínky pro přijetí ke studiu ve studijních programech uskutečňovaných na fakultě, usnází se o návrhu na jmenování děkana, popřípadě navrhuje jeho odvolání z funkce, schvaluje dlouhodobý záměr fakulty.

Celá hierarchie fakulty je celkem pěkně znázorněná zde: fekt.vut.cz/o_fakulte/organizacni_struktura

Jak správně oslovovat akademické pracovníky

Na FEKTu se budeš potkávat i s lidmi, kteří mají výpis titulu třikrát delší než je jejich samotné jméno a příjmení. Možná se dostaneš do situace, kdy budeš chtít někoho kontaktovat a nebudeš vědět, jak ho správně oslovit. Mimo tituly navíc existují ještě funkce. Aby to nebylo tak jednoduché.

Funkce – např. děkanka, proděkan, předseda akademického senátu, tajemník, vedoucí ústavu, ředitel něčeho atd.

Píšeš-li danému člověku v souvislosti s jeho funkcí (např. vedoucímu ústavu s tím, že vás na něj odkázal vyučující, nebo děkanovi, protože vás na něj odkázalo studijní oddělení), oslovíte ho danou funkcí, např. Vážený pane děkane, vážená paní proděkanko atd.

Pokud píšete někomu v souvislosti s výukou nebo čímkoliv jiným, což bude pravděpodobně častější případ, oslovíte ho nejvyšším získaným titulem, což je postupně:

Profesor – prof.

Docent – doc.

Doktor – Ph.D.

Inženýr/magistr – Ing./ Mgr.

Výjimku tvoří kandidát věd (CSc.) a bakalář (Bc.). CSc. se dnes již neuděluje, ale je na stejné úrovni jako Ph.D. Z čistě praktického hlediska, protože je „vážený kandidáte věd“ dlouhé oslovení, se tento titul v případě, že je nejvyšší, při oslovování ignoruje a daného člověka oslovujete jako Ing.



Akademičtí představitelé VUT

Rektor VUT

doc. Ing. Ladislav Janíček, Ph.D., MBA, LL.M.

Akademičtí představitelé FEKT

Děkan

prof. RNDr. Vladimír Aubrecht, CSc.

Proděkani

- prof. Ing. Jarmila Dědková, CSc.
Proděkanka pro vzdělávací činnost
- Ing. Stanislav Klusáček, Ph.D.
Proděkan pro internacionalizaci
- prof. Ing. Jaroslav Koton, Ph.D.
Statutární zástupce děkana, proděkan pro tvůrčí činnost
- prof. Ing. Tomáš Kratochvíl, Ph.D.
Proděkan pro vnější vztahy
- Ing. Tomáš Rosenmayer, Ph.D.
Tajemník fakulty
- doc. Ing. Miloslav Steinbauer, Ph.D.
Předseda akademického senátu

Studentské organizace a studentské vyžití

Na VUT v Brně existuje mnoho různých spolků, které je možné do této kategorie zařadit. Působí buď celouniverzitně, nebo jen lokálně (na jednotlivých fakultách). V dalším výkladu budou přiblíženy jen ty, které mohou mít bezprostřední vliv na každého studenta FEKT.

Studenti pro studenty (SPS)

Ahoj, to jsme my! Parta lidí, kteří nechtějí jen tak sedět na kolejích u kompu a rádi se věnují smysluplným činnostem přínosným pro studenty. Snažíme se usnadnit prvkům vstup na naši fakultu třeba touto příručkou nebo Discord serverem. Pokoušíme se smysluplně vyplnit volný čas všem studentů kulturními, sportovními a zábavnými akcemi a také se snažíme, aby na fakultě tekly informace dobře a efektivně. Proto vydáváme časopis EFEKT, máme webové stránky sps-fekt.cz a spravujeme facebookovou stránku facebook.com/studentiprostudenty.

Seznámit se s námi můžeš už během PerFEKT Startu nebo Předškolováků, ale oficiálně společně zahájíme nový akademický rok první středu zimního semestru, kdy se mezi budovami T10 a T12 uskuteční náš největší festival Hudba z FEKTu.

Pokud tě láká si vysokou školu užít a být nápomocen druhým, hledáme právě tebe! Přidej se k nám, neplynou z toho žádné závazky. Oslovit nás můžeš na jakékoli námi pořádané akci, na webu nebo na info@sps-fekt.cz.



STUDENTI PRO STUDENTY

Studentská komora Akademického senátu FEKT

Akademický senát se skládá vždy z komory akademických pracovníků a ze studentské části. A právě studentská komora akademického senátu (SKAS) jsou jedni z prvních, na koho se můžeš v případě potřeby bez problému obrátit.

Kromě toho, že studentští zástupci v akademickém senátu mají za úkol především hájit zájmy všech studentů fakulty na jednáních, zejména při schvalování vnitřních



předpisů a některých vyhlášek, které se studentů bytostně dotýkají (např. studijní, zkušební, stipendijní a disciplinární řád, podmínky přijetí ke studiu atd.), jsou schopni studentům individuálně pomoci při řešení nejrůznějších problémů souvisejících se studiem. Buďte ti „jenom“ poradí, jak v určité situaci postupovat, na koho se obrátit apod., nebo mohou v závažných případech sami podniknout kroky vedoucí ke zlepšení tvé situace.

Výhodou je, že studentští senátoři mají ze zákona dány určité pravomoci, které jim umožňují opravdu řešit i složitější problémy, většinou mají dobré povědomí o dění na fakultě, často komunikují s jejím vedením, ale především jsou to studenti jako ty. To znamená, že se budou schopni vcítit do tvé situace. Rozhodně se jich nemusíš bát. Označení „senátor“ zní možná honosně, ale je to v tomto případě zbytečně nadnesené. Neboj se nám ozvat. :)

Viz: fekt.vutbr.cz/o_fakulte/akademicky_senat

Existuje také Studentská komora akademického senátu VUT, ve které je vždy jeden studentský zástupce z každé fakulty. Ta hájí zájmy studentů na nejvyšší úrovni. Je ještě nutno dodat, že členové akademického senátu jsou do svých funkcí voleni v řádných volbách vždy jednou za 3 roky, přičemž pasivní i aktivní volební právo (tj. volit i být zvolen) má každý člen akademické obce, tedy i ty!

SPS, SKAS FEKT i univerzitní SKAS spolu úzce spolupracují. Pokud budeš mít potřebu se na některou z těchto 2 organizací obrátit, nemusíš moc řešit, koho si vybereš. My už si to nějak přebereme.



BEST Brno

BEST Brno je na VUT v Brně pro všechny studenty, kteří mají chuť vycestovat a rozšířit si obzory, naučit se něco nového na odborných kurzech, ale třeba se také podílet přímo na činnosti této studentské organizace. Svou existencí BEST Brno umožňuje studentům VUT v Brně využívat všechny možnosti, které mezinárodní BEST nabízí. Mezi ty nejvýznamnější patří odborné technické kurzy, školení a účast na mezinárodních projektech. Na rozdíl od programu Erasmus nabízejí BEST technické kurzy, krátkodobý i intenzivní pobyt na jedné z evropských univerzit a studenti se mohou hlásit už v prvním ročníku jejich studia.

Více informací na: best.vutbr.cz a best.eu.org.



IAESTE Brno

Je lokální centrum mezinárodní studentské organizace, která pomáhá studentům vycestovat na placenou zahraniční stáž a sprostředkovává pro studenty kontakt s firmami na veletrhu pracovních příležitostí iKariéra a prostřednictvím Katalogu iKariéra a Job portálu ikariera.cz.



IAESTE
CZECH REPUBLIC

ESN VUT

Stará se o přijíždějící erasmáky, dělá pro ně spoustu seznávacích akcí, pomáhá jim s vyřizováním papírů, orientací v Brně a s mnohým dalším.



System výuky

Akademický rok je rozdělen do dvou semestrů. Zzimní začíná v druhé půlce září a trvá 19 týdnů, přičemž 12 týdnů funguje normální výuka podle rozvrhů, třináctý je tzv. zápočet, ve kterém výuka zpravidla už neprobíhá (pozor na výjimky), ale jsou v něm termíny pro testy, přezkoušení, odevzdání projektů, případně náhrada zmeškaného laboratorního cvičení, které je třeba absolvovat, aby byly splněny všechny podmínky. 14.-19. týden je zkouškové období, ve kterém probíhá ověřování nabytých znalostí z jednotlivých předmětů zakončených zkouškou (v Elektronickém indexu je u nich zkratka ZK). Zkouškové bývá nejnáročnější období semestru, ale někteří mají třeba v 15. týdnu hotovo, v indexu fajfky a můžou si zajet třeba na dovolenou, začít brigádníčit nebo cokoliv jiného. Letní semestr je na tom podobně s tím rozdíl, že začíná začátkem února a má místo 6 týdnů zkouškového jen 5.

V prvním semestru dostaneš rozvrh přiřazený, zhruba v polovině září by měl být zveřejněný v informačním systému vutbr.cz/studis. Mrkni do karty Individuální rozvrh. Další rozvrhy si už budeš moct ovlivnit.

Barvy v rozvrhu značí formu výuky:

- zelená – přednášky (P),
- modrá – cvičení (Cz),
- oranžová – labiny (L), online (O),

BPC-MA2 (O) □

T8/T 5.03

Kolářová Edita, doc. RNDr., Ph.D.

- žlutá – vše ostatní – nejčastěji cvičení na počítači (Cp).

Přednášky probíhají většinou ve velkých posluchárnách pro 150 a více lidí. Jeden předmět často přednáší více profesorů a ty si můžeš vybrat, ke komu budeš na přednášky chodit. V IS ti systém po kliknutí na Student -> Rozvrhy -> Rozvrh předmětů a zadání zkratky předmětu do vyhledávacího pole zobrazí veškeré přednášky/cvičení/laboratoře daného předmětu, takže si můžeš pohodlně vybrat, kterého přednášejícího si přeješ. Přednášky jsou nepovinné, ale doporučujeme je navštěvovat.

Cvičení je dvojího druhu. Buď se jedná o cvičení na počítači „Cp“, na kterých se ověřují teoretické znalosti na počítači, nebo Cvičení odborných základů „Cz“, na nichž se zejména počítají příklady. Jedná se o osobnější formu výuky, v jedné skupině na cvičení budeš společně s dalšími zhruba 20 spolužáky. Cvičení jsou povinná a student si už nemůže vybrat, na která bude chodit.

Poslední formou výuky jsou povinné laboratoře, v rozvrhu označeny písmenem „L“. Zde se ověřují znalosti v praxi – nejčastěji měření. Pracuje se tu ve skupince 2–4 lidí, přičemž výstupem tvé práce v laboratoři je protokol. Mnohdy bývá vyžadována i napsaná příprava na konkrétní úlohu, či jinak ověřována připravenost studenta měřit, například krátkým testem.

Druhý řádek v rozvrhu u předmětu (viz obrázek nahoře) označuje místnost a budovu, ve které výuka probíhá. FEKTu

náleží 3 budovy - Technická 8 a 10, které jsou spojené do jedné budovy a Technická 12, ve které je za začátku náročnější se orientovat. Může se tam objevit i označení týdne, pro hodiny které neprobíhají každý týden (S je sudý, L liché). Toto označení se váže na týden v roce, první týden výuky je 38. tedy sudý.

Dál se podíváme na Elektronický index, který je dostupný z vutbr.cz/studis, a v němž nás zajímá typ a způsob ukončení předmětu.

P znamená povinný předmět, ten se na rozdíl od všech ostatních řídí speciálním pravidlem. Pokud například nedáš Matiku 1 v prvním semestru, budeš si ji muset zapsat (resp. ona se ti zapíše sama) i následující akademický rok, tedy ve 3. semestru. Pokud ji ale nedáš ani napodruhé, bude ti ukončeno studium.

Způsob ukončení předmětu může být:

- **Zápočet (zá)** – u jednodušších předmětů, kde stačí k ukončení např. účast ve výuce
- **Klasifikovaným zápočet (kl)**. Na rozdíl od Zápočtu dostaneš i nějaké bodové ohodnocení, takže se dá očekávat i písemka.
- **Zápočet a zkouškou (zá,zk)**. Takto bývá zakončena většina předmětů. Znamená to splnit podmínky zápočtu (např. odevzdat protokoly, dostat určitý počet bodů z průběžných písemek, odevzdat projekt...) a pak ještě úspěšně splnit závěrečnou zkoušku.
- **Zkouškou (zk)**. Není nutné splnit podmínky zápočtu, a přesto budeš připuštěn ke zkoušce.

Na FEKTu se stejně jako i na většině ostatních vysokých škol užívá klasifikační stupnice ECTS od A po F. V průběhu celého semestru můžeš získávat body z různých aktivit (písemky, protokoly, aktivity na cvičení...). Ty se ti potom přičtou k hodnocení zkoušky, je-li součástí daného předmětu, a výsledek se může pohybovat v rozmezí 0–100 bodů. Pokud dostaneš 90 a víc, máš za A, čemuž odpovídá číselné hodnocení 1, 80–89 bodů znamená B a číselnou známku 1,5. 70–79 je C a známka 2 podobně, až po poslední známku F, která je v rozmezí 0–49 a znamená nevyhovující číselné hodnocení 4.

Kompletní znění předpisů najdeš na webové adrese fekt.vut.cz/pro_studenty/studijni_predpisy pod názvem „Studijní a zkušební řád VUT v Brně“.

Zkr.	Název předmětu	Jazyk	Typ	Kr.	VSP	Uk.
BKOM	Komunikační technologie	cs	P	6	Ano	zá,zk
BMA1	Matematika 1	cs	P	7	Ano	zá,zk
BPC1T	Počítače a programování 1	cs	P	5	Ano	kl
TPNA	Právní nauka	cs	P	7	Ano	zk



Na co si dát pozor aneb několik tipů

Pozor na cvičení z fyziky! Ta se řídí zvláště svou vlastní vyhláškou, která je zveřejněná na začátku semestru v E-learningu. Často se na to zapomíná. Podobně je dobré si na začátku semestru přečíst vyhlášky ke všem ostatním předmětům.

Každý student má právo na jeden řádný termín zkoušky, jeden opravný a počet druhých opravných termínů. Pro studenty bakalářského programu je počet omezen na 6, pro studenty magisterského programu na 4. Vyplatí se proto být dobře připravený už na první termín zkoušky.

•

Na ústní zkoušky je vhodné chodit slušně oblečený např. sako. Na písemné zkoušky to zpravidla není vyžadováno.

•

Každý akademický rok je třeba získat nejméně 30 kreditů, jinak ti bude studium ukončeno.

•

Za celé bakalářské studium je třeba získat 180 kreditů a splnit podmínky, které najdeš v Kontrolě absolvovaných předmětů v IS.

•

V případě neúspěchu u povinného předmětu si ho je třeba zapsat a udělat následující akademický rok, jinak ti bude ukončeno studium.

•

Pokud ti bude ukončeno studium, můžeš se znovu přihlásit. Zpravidla ti budou uznány všechny předměty, které ukončíš na D a lépe.

•

Studium na veřejných vysokých školách je bezplatné do standardní délky studia + 1 rok. To znamená, že bakalářský program se dá zdarma studovat 4 roky (ze zákona o vysokých školách s účinností od 1. 4. 2021).

•

Motivací k dobrým známám ti může být prospěchové stipendium, které dosahuje až 5000,- měsíčně. Průměr pro stipendium musí být 1-1,5, může ti být přiznáno od druháku za průměr z předchozího roku a měsíčně chodit na účet.

•

Rozvrh si můžeš snadno importovat pomocí *.ics souboru do Google kalendáře a pak třeba i do mobilu.

•

Při neúčasti na povinné výuce se včas vyučujícímu omluv e-mailem a domluve se na případné náhradě výuky.

Mobilní aplikace Moje VUT

Chceš mít svoje známky přehledně pod kontrolou? Dostat upozornění když ti učitel opraví zkoušku? Chceš vědět co dneska vaří v menze? Zajímá tě kde přesně žijí ty budouvy VUT, které hledáš?

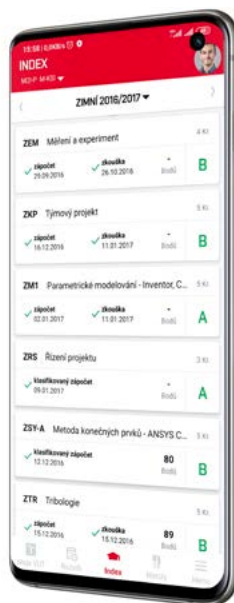
V posledním roce vyšla nová oficiální aplikace Moje VUT, která všechno tohle zvládne a navíc její vývojáři na ní stále usilovně pracují a budou rádi za jakékoliv návrhy a připomínky, které pro ně budeš mít.



Android



iOS





HUDBA z FEKTU

18. 9. 2024



STUDENTI
PRO STUDENTY



Informační systém VUT

...a jak z něj nezešlet

Některé zaslechneš říkat mu Apollo, někteří mu říkají prostě IS. Jde o informační systém VUT, který každého studenta doprovází napříč studiem, některé i dále – do jejich nočních můr.

Ať se s ním seznámíš rychleji, je pro tebe připraven tento návod. Zároveň, pokud si tento návod přečteš i po pár měsících, může ti stále odhalit některé tipy a triky, kterých sis předtím nevšímal.

K čemu vlastně IS slouží?

Najdeš v něm svůj VUTPin, objednáš si ISIC, zařídíš ubytování na koleji, přihlíšíš si předměty, rozvrhneš si termíny přednášek, cvičení, laborek nebo zkoušek, poslouží ti pro komunikaci s profesory, najdeš zde studijní materiály, svůj elektronický index elektronický index se zapsanými body ze zkoušek a testů a přehledný grafický rozvrh hodin. Najdeš tam ale i spoustu záložek, které v prváku nebudíš vůbec potřebovat, což může dělat IS nepřehledným.

Jako první se setkáš s přihlášením. K tomu bys měl/a dostat veškeré informace společně s rozhodnutím o přijetí nebo e-mailem. Pokud je tomu jinak, neváhej kontaktovat studijní oddělení, rádi ti pomůžou. Konkrétně ti bude přiděleno počítačnické VUT heslo, které ti doporučujeme neztratit. Samozřejmě, heslo máš možnost si i změnit, nicméně se ti 100% stane, že ho budeš znovu potřebovat! Počáteční heslo se ti hodí i pro přihlášení do školních systémů.

Po přihlášení zjistíš, že je systém rozdělen na záložky – Portál, Studis, Učitel, eLearning, Apollo a menu nalevo. Z nich budeš pravidelně využívat hlavně záložku Studis a eLearning. Ze začátku se ti bude pro nastavení a další nutnosti hodit i záložka Portál.

Záložka Portál ti vždy v úvodu zobrazí doručené VUT zprávy, což je fajn pro přehled, ale stejně si nastavíš přeposílání na svůj osobní e-mail, který pravidelně kontroluješ. Nastavit můžeš i odesílání zpráv z Gmailu přes SMTP, ať nemusíš kvůli emailům pro vyučující chodit do ISu.

Co je ale v záložce Portál důležité, je tvůj VUT Pin, který

využiješ k přihlášení na WiFi a hodí se ho naučit nazpaměť. Najdeš ho u Tvého jména.

Také si tu budeš muset objednat jeden z povinných průkazů (ISIC nebo průkaz studenta) v menu Průkazy. V menu Moje vizitka si můžeš nastavit přeposílání zpráv na e-mail zaškrtnutím jednoho checkboxu. Je ale lepší nastavit přeposílání i v rozhraní pro e-maily.

Poslední, co tě v této záložce bude zajímat, je Ubytování a stravování. Pošle tě do ISu speciálně pro KaM, kde si můžeš vyplnit své číslo účtu, najít a zaregistrovat si pokoj, podepsat digitálně smlouvu atd.

Studis pro tebe bude daleko zajímavější záložkou. Zde probíhá registrace předmětů a později registrace termínů zkoušek a najdeš zde svůj rozvrh a index. Po otevření záložky Student, se objevíš na Úvodních informacích. Mezi nimi jsou i nedávno spuštěné moduly, z nichž některé mohou být navíc a nemusí se tě zatím týkat.

Pod úvodními informacemi najdeš odkaz na modul Osobní informace a Studium, kde si, pokud studuješ více oborů, můžeš mezi nimi přepínat.

Vhod ti rozhodně přijde položka menu s názvem Individuální rozvrh, ve kterém zjistíš, kde máš kdy být a jaký předmět tě čeká. Rozkliknutím vyučujících se dostaneš na jejich kontakty, a snadno se můžeš proklikat i do karty předmětu.

Dalším důležitým modulem v ISu je Elektronický index. Vyučující ti do něj budou (nebo nebudou) zapisovat body za písemky, udělovat zápočty a hodnotit semestr. Neděš se, pokud nebudíš mít všechny zápočty označeny zelenou fajfkou, spousta vyučujících to nechává na poslední chvíli. Jaké podmínky musíš splnit pro udělení zápočtu z daného předmětu, ti vyučující sdělí hned v úvodních hodinách. Zda to vše splňuješ, si v indexu pohlídáš. Výsledky zkoušek i s hodnocením a počtem bodů za semestr se jistě vždy dozvíš. To se v ISu objevuje vždy, jen co vyučující vše opraví.

The screenshot shows the VUT IntraPortal interface. At the top, there is a navigation bar with tabs for PORTÁL, STUDIS, TEACHER, E-LEARNING, and WIKI. The user's name 'Jan Novák' and various settings are visible on the right. The main content area is titled 'INTRAPORTÁL VUT' and contains several service tiles: Google Apps Suite, Office365, E-mailové rozhraní, and Osobní rozvrh. Below this is a 'DORUČENÉ ZPRÁVY' section with a table of messages. Red arrows point from text labels to specific elements: 'Důležité záložky' points to the navigation tabs; 'wi-fi heslo' points to the user profile area; 'Objednání průkazu studenta' points to the 'Průkazy' menu item in the left sidebar; and 'Rezervace ubytování' points to the 'Ubytování a stravování' menu item in the left sidebar.

Předmět zprávy	Odesílatel	Odesláno	Pliznak
Odevzdání BP	Mgr. Zelený Strom	31.05.2017 11:22:45	Přeposláno
Písemný test ke SZZ	doc. PhDr. Široký Stůl, Ph.D.	24.05.2017 13:54:52	Přeposláno
[IS VUT] Bylo Vám zasláno stipendium 3000 CZK na účet ...	portál VUT automat	16.05.2017 09:45:06	Přeposláno
Zkouška se nekoná	Mgr. Ing. Arnold Čistilý	13.05.2017 19:21:25	Přeposláno
Zadání semestrální práce	doc. PhDr. Široký Stůl, Ph.D.	11.05.2017 14:40:08	Přeposláno

INDIVIDUÁLNÍ ROZVRH

Standardní rozvrh | Týpový rozvrh | Celovešední rozvrh

Semestr: 2019/2020 | **Zobrazit náhled:** | **Zobrazit uvidět den:** | **Termín:** 01.09.2019 | **Dotaz:** 01.12.2019

Poslední týden semestru byl 16. 12. 2019 - 20. 12. 2019 (čtyři)

Legenda:
 C00 - Časová indikace zápisu, C01 - Ověření a poděkování profesoru, C02 - Ověření jazykové, L - Laboratorní cvičení, P - Přiblížení
 * U každé označené vyučující je vyhlášená zpráva, která se zobrazí ve výpisu po kliknutí na vyučující.
 Podrobnější detail - stáhněte odkaz - dvojnásobek

Značka	Název	Jazyk	Minutová
BPC-AN4	Angličtina pro bakaláře - střední pokročilost 3	cs	60 (19.12.2019)
BPC-AN2	Angličtina kryptografie	cs	110 (N 5.23 (Technická 10, Bno 61002))
BPC-EK2	Malinkozemské	cs	110 (O2 5.23 (Technická 10, Bno 61002))
BPC-MA4	Management	cs	110 (O2 1.47 (Technická 12, Bno 61002))
BPC-PI2	Průmyslové podnikání a statistika	cs	110 (O2 9.100 (Technická 12, Bno 61002))
BPC-AP2A	Úvod do předmětu ICT 2	cs	110 (O2 2.04 (Technická 12, Bno 61002))
BPC-AN4	Angličtina pro bakaláře - střední pokročilost 2	cs	110 (O2 2.04 (Technická 12, Bno 61002))
BPC-ZSV	Zabezpečovací systémy	cs	110 (O2 5.116 (Technická 10, Bno 61002))
BPC-AN4	Angličtina pro elektrotechnické inženýry	cs	16 (T 0.15 (Technická 2848/B, Bno 61002))

Za zmínku stojí také aktuality z předmětu, kde můžete najít i některé studijní materiály nebo termíny testů, ale hlavně, ve chvíli, kdy stojíš se spolužáky před zamčenými dveřmi laboratoře a divíš se, kde je vyučující, povšimneš si zde oznámení, že odpadá výuka. (Vyučující by je už neměli používat a místo toho by měli vše dávat do eLearningu, ale možná to pro jistotu občas zkontroluj.)

Většina vyučujících dává materiály (PDF ke studiu, e-skripta, prezentace) do karty předmětu (předmět rozklíč-ní v elektronickém indexu nebo individuálním rozvrhu) a do eLearningu. Pokud tam nikde ale nemůžeš nic najít, zkus se podívat i do již zmíněných aktualit z předmětu.

Když se blíží zkoušky

Modul Registrace termínů slouží k registraci na zápočty a zkoušky. Přinese ti spoustu stresu, a proto pozorně poslouchej na úvodní hodině každého předmětu, kde podle vyhlášky termín zápočtu musí zaznít. Co se zkoušek týče, ty už jsou v ISu vždy správně.

Je omezený počet osob, které se mohou na termín zkoušky registrovat, takže si hned při otevření registrace nějakého předmětu musíš pospíšet a vše pravidelně kontrolovat.

Všechny termíny zkoušek musí být vypsány **TŘI TÝDNY PŘED ZAČÁTKEM ZKOUŠKOVÉHO OBDOBÍ**, jinak se jedná o porušení studijního a zkušební řádu. Pokud se to někomu z vyučujících stane, můžeš ho zdvořile o vypsání termínů požádat nebo kontaktovat SPS (sps-fekt.cz). Filtrování v registraci termínů ti pomůže odhalit, zda máš skutečně termíny všech zkoušek zapsané.

ELEKTRONICKÝ INDEX

Druhé upravené termíny: maximálně 6, vyterpano 1
 Kliknutím na zkršku předmětu se Vám zobrazí karta předmětu.
 Kliknutím na název předmětu v aktuálním roce se dostanete na přehled termínů zkoušek, zadaní projekci apod.

AKADEMICKÝ ROK: 2019/2020

ZIMNÍ SEMESTR, 2. ROČNÍK, 1. STUPEŇ

ZK	Název předmětu	Jazyk	Typ	KZ	VSP	UL	eL	Hodnocení						
								Zápočet	Body	Známka	Termín	Abst.		
BPC-AN2	Angličtina pro bakaláře - střední pokročilost 3	cs	P	7	Ano	28,2k	ne	✓	10 (12.2019)	55	E	10 (12.2019)	1	✓
BPC-EK2	Malinkozemské	cs	P	3	Ano	28,2k	ne	✓	10 (12.2019)	60	D	10 (12.2019)	1	✓
BPC-MA4	Management	cs	P	5	Ano	28,2k	ne	✓	10 (12.2019)	60	B	10 (12.2019)	1	✓
BPC-PI2	Průmyslové podnikání a statistika	cs	P	6	Ne	28	ne	✓	10 (12.2019)	50				✓
BPC-AP2A	Úvod do předmětu ICT 2	cs	P	4	Ne	16k	ne	✓	05 (07.2019)					✓
BPC-AN4	Angličtina pro bakaláře - střední pokročilost 2	cs	PV	2	Ano	2k	ne	✓		88	B	08 (01.2020)	1	✓
BPC-ZSV	Zabezpečovací systémy	cs	PV	5	Ano	78,7k	ne	✓	10 (12.2019)	51	E	05 (01.2020)	1	✓

LETNÍ SEMESTR, 2. ROČNÍK, 1. STUPEŇ

ZK	Název předmětu	Jazyk	Typ	KZ	VSP	UL	eL	Hodnocení						
								Zápočet	Body	Známka	Termín	Abst.		
BPC-IC1	Bezpečnost ICT 1	cs	P	7	Ano	28,2k	ne	✗	16 (06.2020)	18		11 (05.2020)	1	✗
BPC-DAK	Další kurzemské	cs	P	6	Ano	68,2k	ne	✓	08 (01.2020)	52	E	19 (09.2020)	1	✓
BPC-MA2	Matematika 2	cs	P	6	Ano	28,2k	ne	✓	04 (05.2020)	71	C	11 (05.2020)	1	✓
BPC-EK1	Malinkozemské	cs	P	5	Ano	28,2k	ne	✓	04 (05.2020)	52	F		2	✗
BPC-S05	Sítové operační systémy	cs	P	6	Ano	28,2k	ne	✓	09 (06.2020)	77	C	09 (09.2020)	1	✓
BPC-TIN	Teoretická informatika	cs	P	7	Ano	28,2k	ne	✓	06 (04.2020)	27	F		2	✗
BPC-NE1	Angličtina pro elektrotechnické inženýry	cs	PV	2	Ano	2k	ne	✓		89	B	05 (05.2020)	1	✓

	Vše	P	PV
zapsání	72	54	9
absolvovaně	54	45	9

Vážený průměr za akademický rok 2019/2020: 2,71

AKADEMICKÝ ROK: 2018/2019

ZIMNÍ SEMESTR, 1. ROČNÍK, 1. STUPEŇ

Jan Novak | Nástroje | English | 117 min | Ovládnout

- Registrace předmětů 2020/21
- Registrace termínů
- Registrace zadání
- Kontrola absolvovaných předmětů
- Registrace závěrečné práce
- Moje závěrečná práce
- SZZ - přihláška, výsledky
- Kontrola dodatků k diplomu
- Výstupní list studenta
- Nejlepší pedagog
- Hodnocení předmětů
- Ankety
- Výsledky hodnocení předmětů

Nastavit/zrušit výběr všech předmětů Filtrovat Zobrazit vše

Druhé opravné termíny: maximálně 6, vyčerpáno 1

[Export do iCal](#)

BPC-AEI – ANGLIČTINA PRO ELEKTROTECHNICKÉ INŽENÝRSTVÍ (závěrečná zkouška*)

<p>út 5. května 2020 14:00 až 15:00 - zkouška (online - e-learning) hodnocení termínů: 52 b. (út 5. května 2020, Šedřlová Magdalena, Mgr.) – splněno zkoušející: Haupt Jaromír, Mgr., Ph.D., přihlášení: 153/200 (min. 0)</p>
<p>st 13. května 2020 11:00 až 12:00 - zkouška (online - e-learning) - pouze řádný termín neregistrován (registrace probíhala od pá 24. dubna 2020 12:21 do st 13. května 2020 9:00) zkoušející: Haupt Jaromír, Mgr., Ph.D., přihlášení: 27/200 (min. 0)</p>
<p>čt 14. května 2020 10:00 až 11:00 - zkouška prezenčně - opravný termín neregistrován (registrace probíhala od čt 7. května 2020 12:56 do čt 14. května 2020 10:00) zkoušející: Šedřlová Magdalena, Mgr., místnost: T8/T 3.02, přihlášení: 3/6 (min. 0)</p>
<p>po 18. května 2020 10:00 až 11:00 - zkouška prezenčně - opravný termín (pro studenty všech vyučujících) neregistrován (registrace probíhala od čt 7. května 2020 12:55 do ne 17. května 2020 23:59) zkoušející: Šedřlová Magdalena, Mgr., místnost: T8/T 3.02, přihlášení: 4/14 (min. 0)</p>

Pokud ses nestihl na zkoušku připravit, máš do určité doby možnost registrovat termín odhlásit. Taková možnost ovšem neexistuje v případě zápočtu nebo termínu odevzdání semestrálních prací, či laborek atd.

Ještě ze začátku využiješ modul Stipendia a poplatky. Tam si zaregistruj svůj bankovní účet, potvrzení si vytiskni a dones na studijní. Pokud nejsi z Brna, zažádej si také o ubytovací stipendium, které chodí až na konci semestru, nicméně je lepší mít vše vyřízeno co nejdříve. Celý tento modul ti doporučujeme prohlédnout a vše vyřídit společně s ubytováním a ISiCem, ať to máš hned za sebou.

Někomu se také mohou hodit odkazy v modulu Poradenství a kurzy, kde můžeš najít spoustu zajímavých infor-

mací, mimo jiné i rady, jak získat sociální stipendium, když se ocitneš v těžké situaci.

Elearning je záložka, ve které to budeš mít v prvním semestru jednoduché, protože budeš mít otevřeno jen pár kurzů. Ty slouží k ukládání souborů od vyučujících, najdeš tam všechny informace o předmětu a jeho organizaci, nějaké studijní materiály a v případě některých předmětů se zde ke konci semestru objeví otázky ke zkoušce. Také zde mohou probíhat online testy, ale to už ti popíše tví vyučující.

Jako SPS ti s informačním systémem VUT přejeme spoustu trpělivosti a nervů.

Sociální a psychické bezpečí na VUT

Při studiu i Tvém osobním životě se mohou vyskytnout situace, v nichž si sám/sama nevíš rady. VUT dbá na své studenty a nabízí Ti možnost využít ZDARMA psychologického poradenství. Centrum celoživotního vzdělávání zaměstnává řadu zkušených psychologů, kteří se orientují jak na pomoc v běžných náročných situacích, tak na krizové situace.

Neboj se toho, že bys neuměl/-a svoje pocity vyjádřit, psychologové mají zkušenosti s řešením takových problémů a sami dokážou položit správné otázky a zjistit, jakou pomoc potřebuješ. Není důvod se za nic stydět, o psychické zdraví a pohodu je nutné pečovat se stejnou pílí jako o fyzické zdraví. Věříme, že souhlasíš. :)

Neboj se na ně obrátit, pokládáš-li si nějakou z otázek:

- Jsem ve stresu a nevím, co s tím.
- Prožívám náročné období a rád bych si o tom s někým popovídal/a.
- Mám potíže ve studiu a chci se tomu postavit.
- Moje vztahy s přáteli, s partnery, s rodiči, s okolím nejsou, jak bych si představoval/a.
- Nějak se v sobě nevyznám, nevím co chci.
- Chci na sobě pracovat, ale nevím, jak na to.

Pro běžnou domluvu použij informace na odkazu níže, ale v krizových případech se neváhej bez odkladu obrátit na následující kontakty:

Psychologové VUT (pracovní dny 8 - 16 h): +420 771 279 841
Krizové centrum FN Brno (nonstop): +420 532 232 078

Linka první psychické pomoci (z českých čísel, nonstop): 116 123
Linka bezpečí (z českých čísel, nonstop): 116 111

Více informací na: <https://www.lli.vutbr.cz/psychologicke-poradenstvi>



STUDENTI
PRO STUDENTY

VE SPOLUPRÁCI S PARTNERY



ČISTÁ
ENERGIE
ZÍTRKA

Tiráž

Časopis studentů Fakulty elektrotechniky
a komunikačních technologií VUT v Brně

Speciální vydání - Příručka prváka

Šéfredaktor: Jiří Dvořáček

Grafika a sazba: Jiří Dvořáček, Zuzana Lujza Chválková

Spolupracovali: Lucia Tomková, Marie Cmíralová, Jakub Rozboud,
Dominik Fuxa, Jan Navrátil, Karel Ramiš a spoustu dalších. :)

Web: sps-fekt.cz/efekt
E-mail: efekt@sps-fekt.cz
Ročník 19./číslo 3.
Náklad: online



PERFEKT start

13. - 15. 9. 2024

SEZNAMOVACÍ VÍKEND PRO PRVÁKY

Brno | prohlídka školy | START párty | a mnohem víc



STUDENTI
PRO STUDENTY